

LAMINA I



El relieve de la Península Ibérica

Curvas de nivel de 50, 100 y de 100 en 100 metros, hasta 1,000

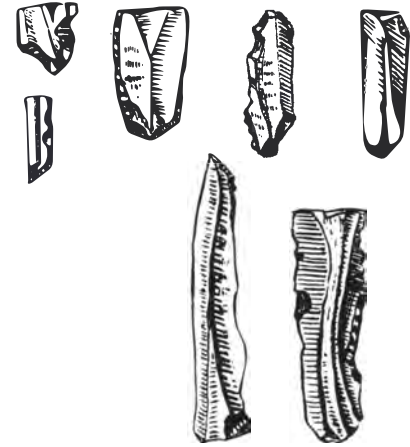
(Croquis Bosch.)



1



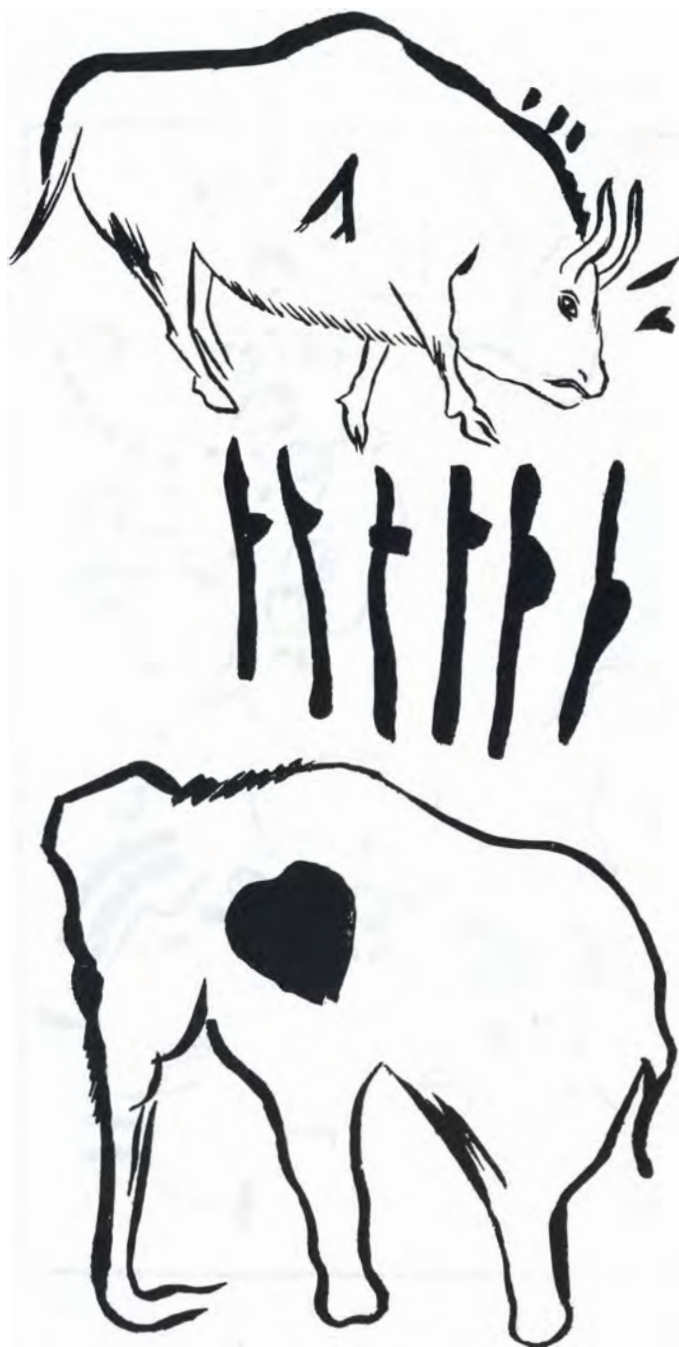
2



3



- Utilitaje paleolítico del centro y sur de España 1. Punta tenuifoliada esbaikiense de El Sotillo (Madrid).
 2. Puntas de flecha del nivel solutrense de la cueva del Parpalló (Gandía, Prov. de Valencia). 3. Hojas capsienenses de dorso rebajado de la cueva del Hoyo de la Mina (Málaga). 4-6. Plaquitas pintadas (4-5) y grabada (6) de la cueva del Parpalló (Gandía, Prov. de Valencia).



Pinturas rupestres cantábricas
Bisonte y elefante de la cueva de Pindal (Asturias)
(De Pericot, "Hist. de Esp.")

LAMINA IV



Pinturas rupestres de la cueva del Castillo (Puente Viesgo. Prov. de Santander)

(De Pericot, "Hist. de Esp.")

LAMINA V



Pinturas rupestres de la cueva de la Pileta (Benaoján, Provincia de Málaga)
(De Pericot,

LAMINA VI



Pinturas rupestres de la roca de Minateda (Provincia de Albacete)

(De Pericot, "Hist. de Esp.")



Pinturas rupestres con danza ritual de Cogul (Provincia de Lérida)



Un combate de Morella (Prov. de Castellón)

(De Pericot, "Hist. de Esp." y Obermaier-García Bellido, "El Hombre Prehistórico".)



2



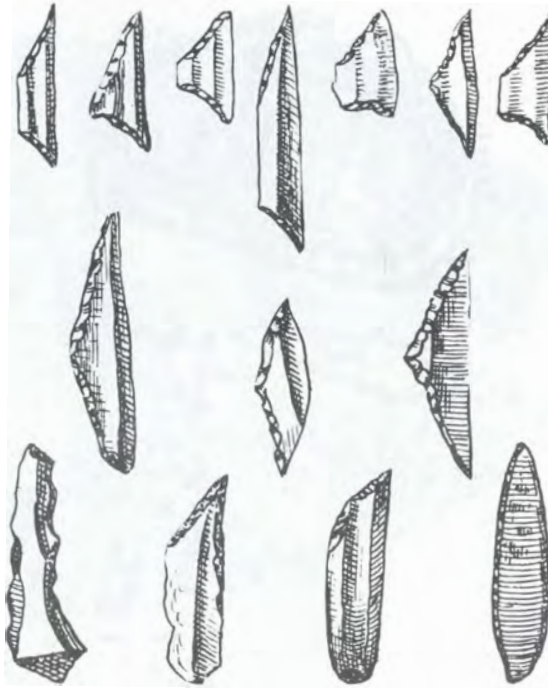
3



Cráneos megalíticos de los concheros de Muge (Portugal)

1. Braquimorfo (cráneo Núm. 1). 2-3. *Homo tagnanus* (cráneo masc. Núm. 6 y fem. Núm. 5)

(Fot. Mendes Corrêa.)



Utillaje mesolítico

1. Sílex microlíticos de los concheros de Muge (Portugal, capsense superior).

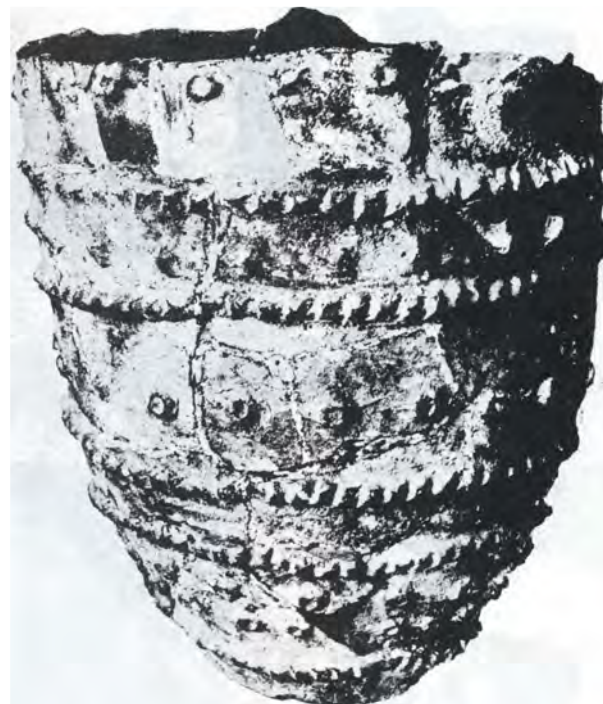


2. Pico asturiense de la cueva del Cueto de la Mina (Asturias)
(De Pericot, "Hist. de Esp.")



Las pinturas rupestres eneolíticas de Peña Tú (Vidiago. Asturias)

(De Pericot, "Hist. de Esp.")



2

Cerámica de la cultura de las cuevas de Cataluña (etapa eneolítica de 2.500-2.300 a. de J. C.)
1. Cueva de Joan d'Os de Tartareu (Prov. de Lérida). 2. Balma del Segre (Vilaplana, Prov. de Lérida)
(De Pericot, "Hist. de Esp.")



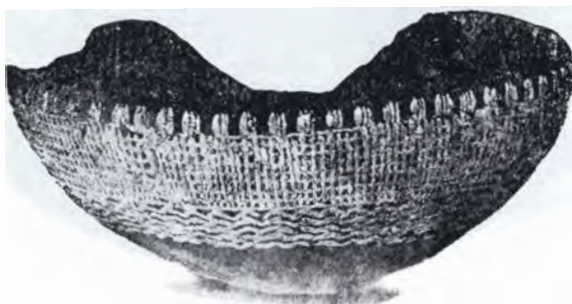
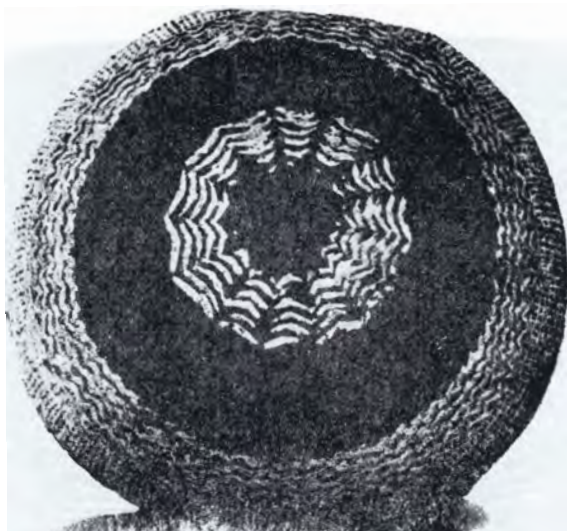
2



3



Cerámica de la cultura de las cuevas de Málaga (2.700-2.500 a. de J. C.)
1-3. Cueva del Hoyo de la Mina (Málaga). 2. Cueva Tapada (Benagalbón. Prov. de Málaga)
(Fot. Museo Arq., Barcelona.)



Cerámica del vaso campaniforme 1 de Ciempozuelos

(Prov. de Madrid. 2.700-2.500 a. de J. C.)

(Fot. Museo Arq., Barcelona y Bol. Ac. Hist.)



*Cerámica del vaso campaniforme I de Ciempozuelos y de Cataluña
(2,700-2,500 a. de J. C.)*

1. Cazucla de Ciempozuelos (Prov. de Madrid); 2. Vaso campaniforme de la cueva del Cartanyá (Vilaverd, Prov. de Tarragona)

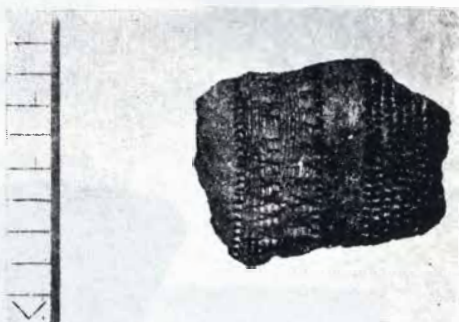
(Fot. Museo Arq., Barcelona.)



1



2



3



*Cerámica de las cuevas del Montserrat (Cataluña), con decoración cordial
(2.500-2.300 a. de J. C.)*

1. Cova Freda. 2-4. Cova Gran.

(Fot. Museo Arq., Barcelona.)



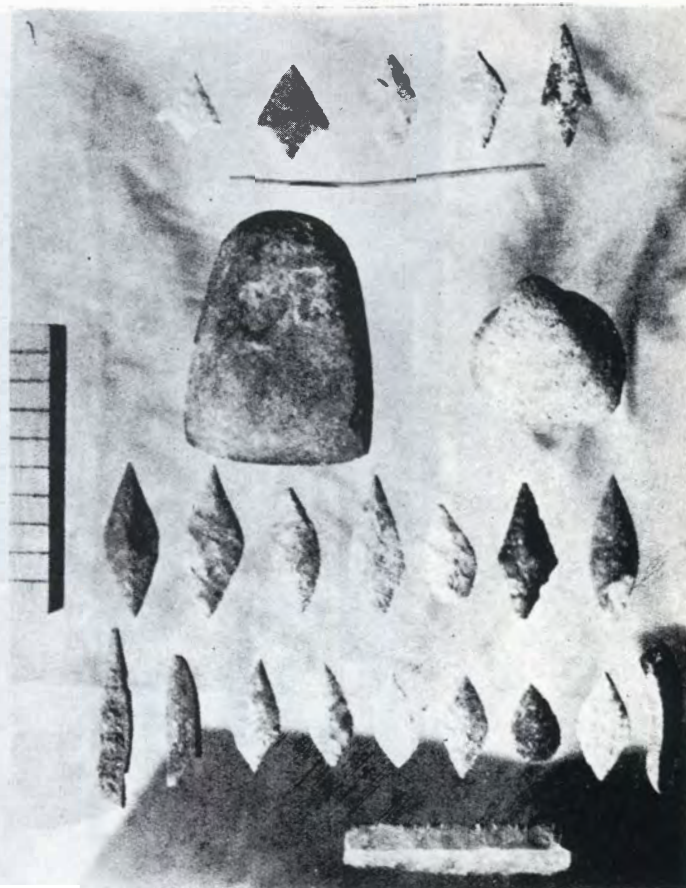
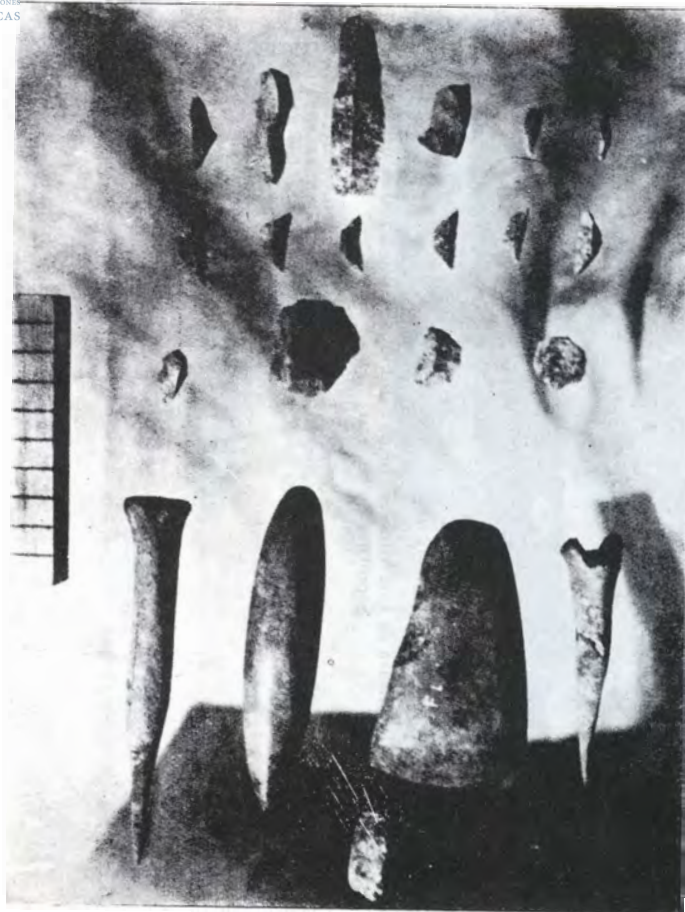
2



3

Cerámica de las cuevas catalanas, con decoración cardial (2.500-2.300 a. de J. C.)
1. Cueva de Can Pascual (Castellví de la Marca, Prov. de Barcelona). 2. Cerámica cardial de la capa baja del Forat del Pany (Pontons, Prov. de Barcelona). 3. Vaso campaniforme II-b de la capa superior del Forat del Pany (Pontons, Provincia de Barcelona)

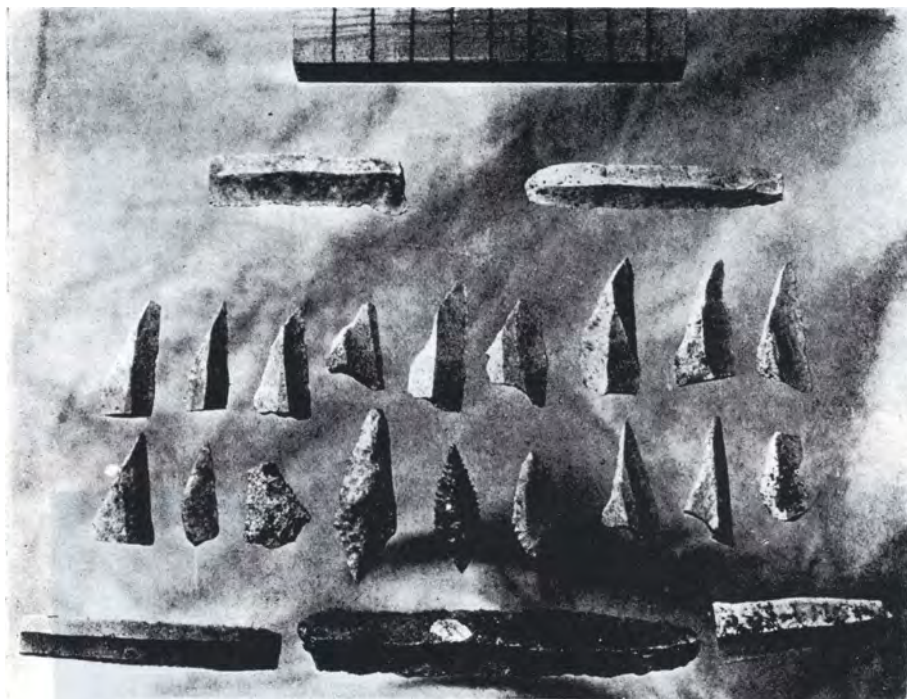
(Fot. Museo Arq., Barcelona.)



Cultura de Almería

1. Etapa primitiva, segundo grupo (3.000-2.700 a. de J. C.) Hallazgos de la sepultura de Fuente del Lobo. 2. Etapa de transición a la cultura de Los Millares: primer grupo (2.700-2.500 a. de J. C.) Sepultura de la Loma del Cumbre

LAMINA XVIII

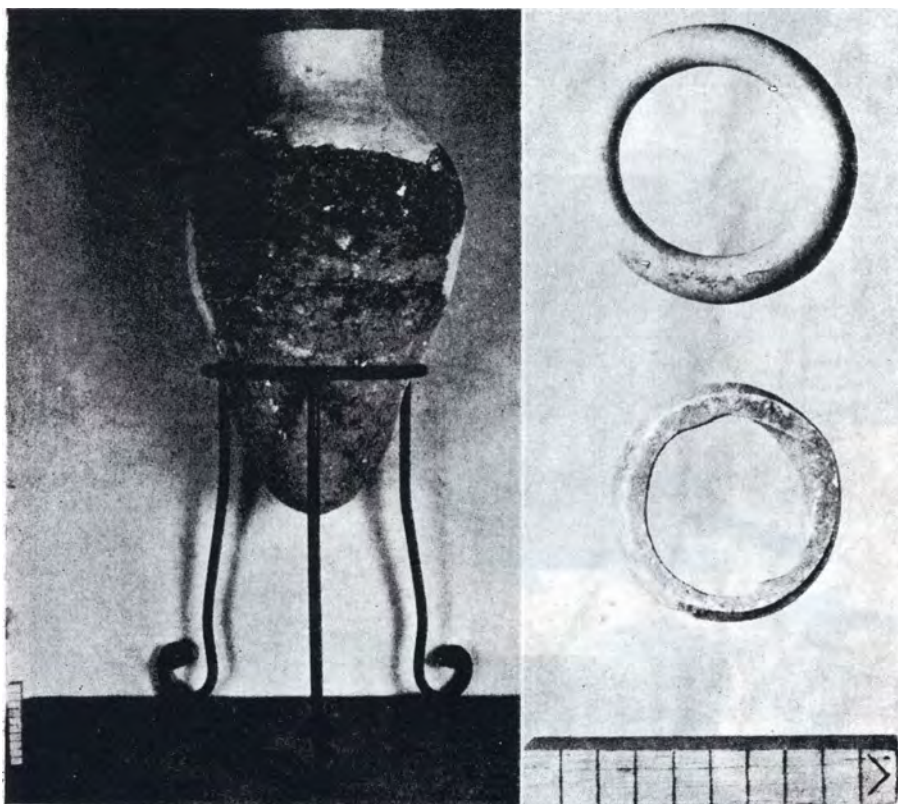


Cultura de Almería

Etapa de transición a la cultura de Los Millares: primer grupo (2.700-2.500 a. de J. C.)
Sepultura de Huércal

(Fot. Museo Arq., Barcelona.)

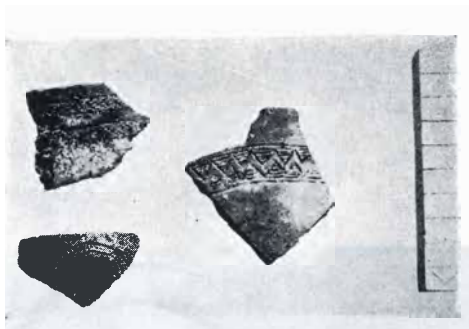
LAMINA XIX



Cultura de Almería

Etapa de transición a la cultura de Los Millares: primer grupo (2.700-2.500 a. de J. C.)
Tinaja del poblado de El Gárcel y brazaletes de pectúnculo de la Mina Diana (Herrerías)

(Fot. Museo Arq., Barcelona.)



4

2



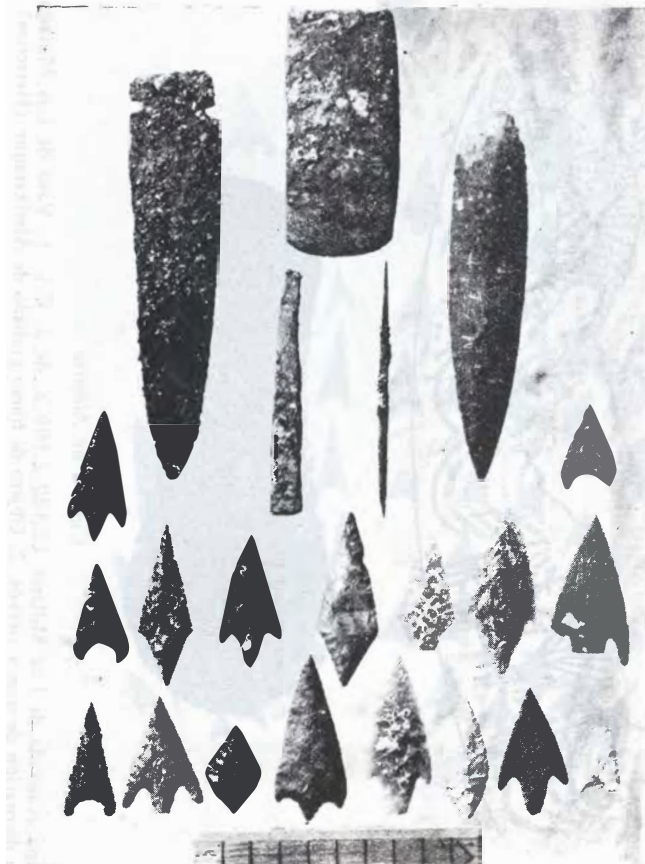
5

3

Cultura de Almería

Etapa de transición a la avanzada de Los Millares: segundo grupo (2.500-2.300 a. de J. C.). 1. Fragmentos de cerámica del vaso campaniforme II del poblado de Los Millares (casa 1).—Etapa avanzada de Los Millares (2.300-2.100 a. de J. C.). 2. Vaso campaniforme III (Los Millares, sepultura 3). 3. Vaso campaniforme III (sepultura del Llano de la Atalaya (Purchena). 4-5. Estatuillas de alabastro (poblado de Almizaraque, Herrerías) (Tam. nat. apr.)

(Fot. Museo Arq., Barcelona.)

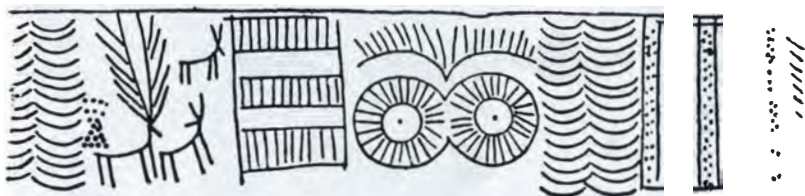
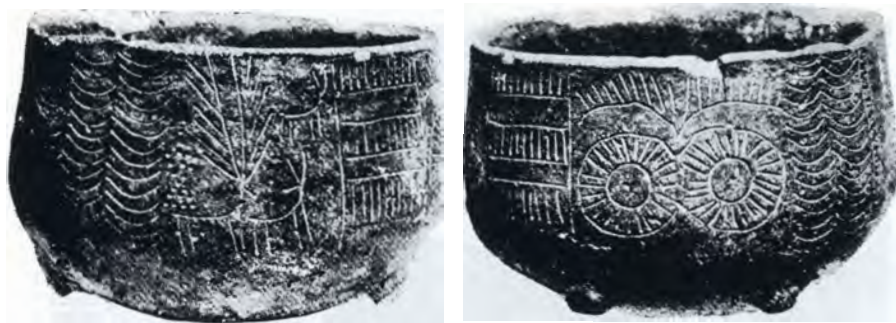


2

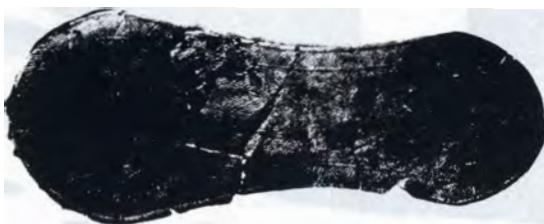
Cultura de Almería

Etapa avanzada de Los Millares (2.300-2.100 a. de J. C.) Hallazgos de las sepulturas 57(1) y 10(2) de Los Millares

2019. Universidad Nacional Autónoma de México, Instituto de Investigaciones Históricas (Fot. Museo Arq., Barcelona.)
Disponible en: http://www.historicas.unam.mx/publicaciones/publicadigital/libros/001/poblamiento_formacion.html



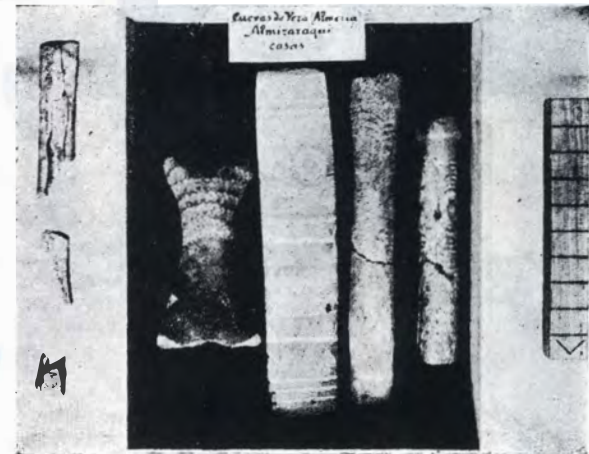
2



Cultura de Almería

Etapa avanzada de Los Millares (2.300-2.100 a. de J. C.). 1. Vaso de Los Millares con decoración de ojos y ciervos. 2. Objeto de hueso grabado de Almizaraque (Herrerías). (Un tercio, aproximadamente)

(Fot. Ashmolean Museum, Oxford y Mus. Arq., Barc.)



Cultura de Almería

Etapa avanzada de Los Millares (2,300-2,100 a. de J. C.) 1-2. Puntas de flecha de sílex y plaquitas de pizarra de la sepultura 40 de Los Millares. 3. Objetos de hueso grabados y con señales de pintura de Almizaraque (Herrerías)

2019. Universidad Nacional Autónoma de México, Instituto de Investigaciones Históricas (Fot. Museo Arq., Barcelona.)

Disponible en: http://www.historicas.unam.mx/publicaciones/publicadigital/libros/001/poblamiento_formacion.html



Cultura de Almería

Etapa avanzada de Los Millares (2.300-2.100 a. de J. C.) 1. Vaso con restos de pintura de la sepultura 40 de Los Millares. 2. Vaso con decoración en relieve de la sepultura 39 de Los Millares

(Fot. Mus. Arq. Barcelona.)



ESCALA 1 : 2
0 2 10



ALVÃO
(sep. 5)



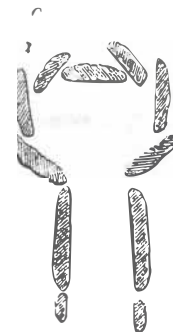
ALVÃO
(sep. 10)



ALVÃO
(sep. 6)



ALVÃO
(sep. 1)



ALVÃO
(sep. 3)

Cultura megalítica portuguesa

Grupo primitivo 1 (antes de 3,000 a. de J. C.). Plantas de los sepulcros megalíticos de Alvão y hallazgos de sepulcros de la misma etapa: 1-2: Pedra dos Mouros (Belas). 3. Serro das Pedras. 4-5. Orca do Outeiro do Rato.

(De Bosch, "Arq. Prerom. Hisp.")

2019. Universidad Nacional Autónoma de México, Instituto de Investigaciones Históricas

Disponible en: http://www.historicas.unam.mx/publicaciones/publicadigital/libros/001/poblamiento_formacion.html



ESCALA 1 : 2

5 10

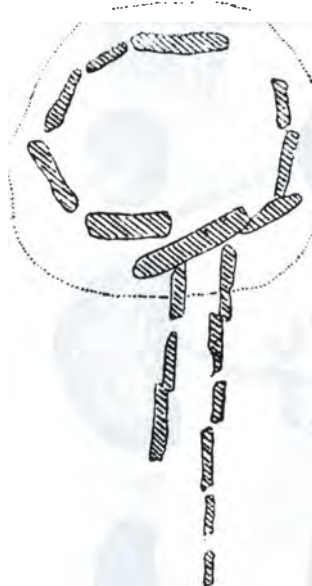
Cultura megalítica portuguesa

Grupo primitivo II (3,000-2,700 a. de J. C.) 6-8. 10. 12-19 Cabeço dos Moinhos (Brenha). 9. 11. Sepulcro II das Carniçosas (Brenha). (Los fragmentos números 16 y 17 del tipo de la cultura de las cuevas.)

(De Bosch, "Arq. Prerom. Hisp.")

2019. Universidad Nacional Autónoma de México, Instituto de Investigaciones Históricas

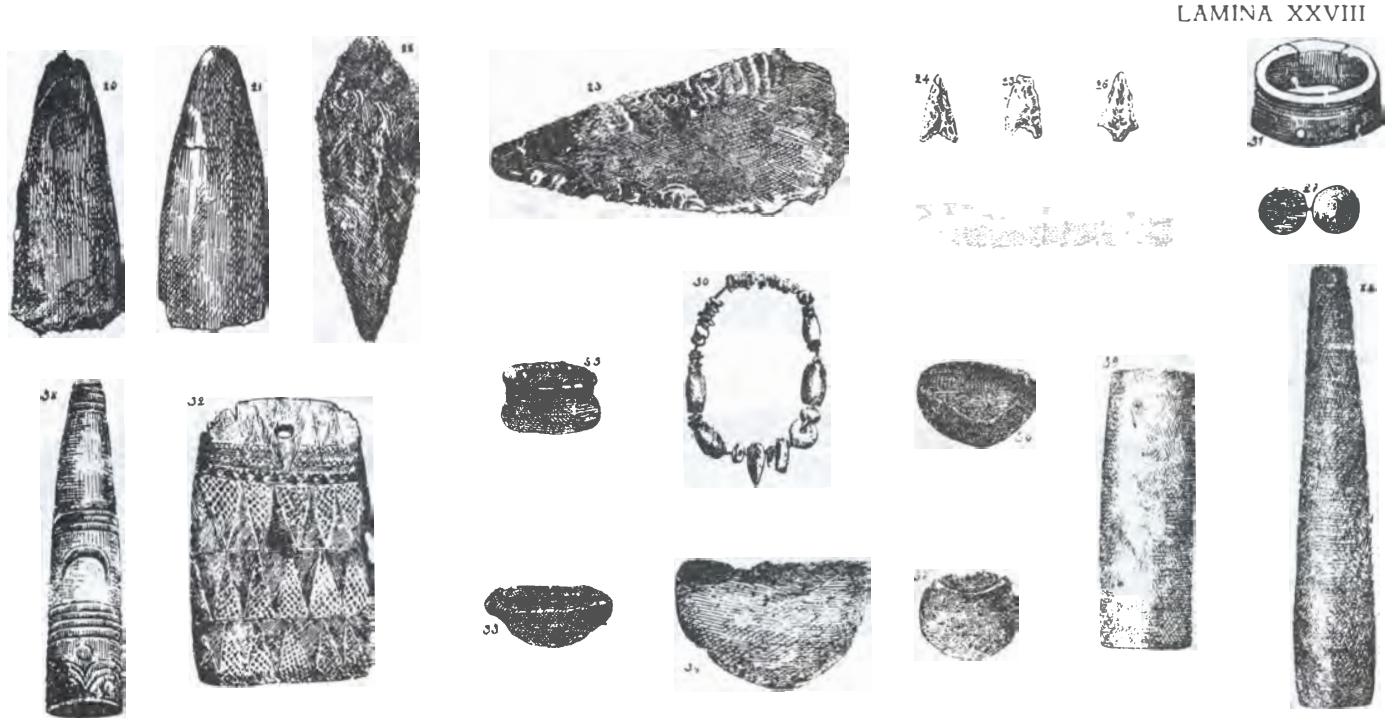
Disponible en: http://www.historicas.unam.mx/publicaciones/publicadigital/libros/001/poblamiento_formacion.html



Cultura megalítica portuguesa

Plantas de sepulcros de corredor y galerías cubiertas: a) Grupo primitivo II (3,000-2,700 a. de J. C.) b) Grupo de transición (2,700-2,500 a. de J. C.). c-e) Cultura de Palmella (2,500-2,300 a. de J. C.)

(De Bosch, "Arq. Prerom. Hisp.")



Cultura megalítica portuguesa

Grupo de transición a la etapa de Palmella (2.700-2.500 a. de J. C.) 20-32, 34, 39. Monte Abrahão
33, 35-38. Folha das Barradas

(De Bosch, "Arq. Prerom. Hisp.")

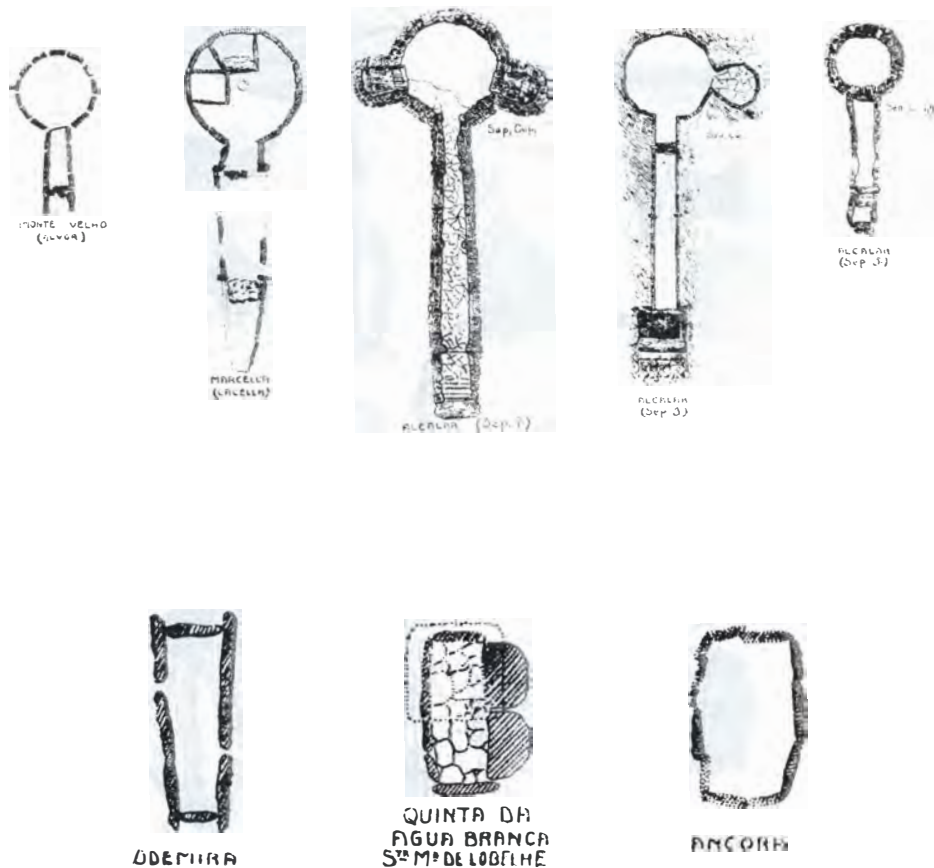


Cultura megalítica portuguesa

Apogeo de la etapa de Palmella (2.500-2.300 a. de J. C.) 40-44. 49. 51, 56. 58-65. Palmella. 45-48. Nora. 50. Estria. 52. San Martinho (Cintra). 53-55. Cesareda. 57-66. Castello da Vide

(De Bosch, "Arq. Prerom. Hisp.")

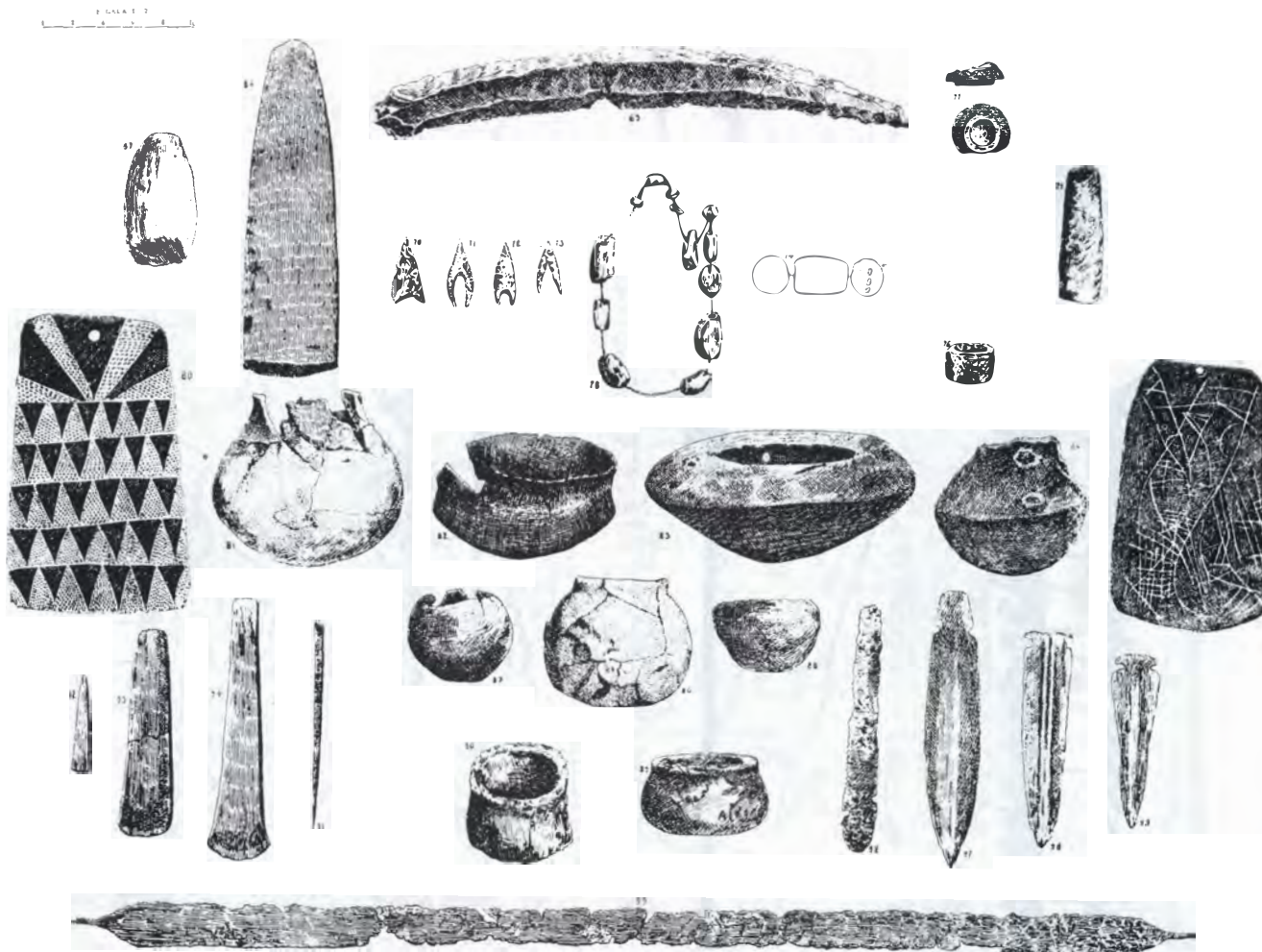
LAMINA XXX



Cultura megalítica portuguesa

Plantas de sepulcros megalíticos de las últimas etapas. 1. Sepulcros de corredor y de cúpula de la etapa de Alcalar (2.300-2.100 a. de J. C.) 2. Cistas de la transición a la Edad del Bronce (2.100-1.900 a. de J. C.)

(De Bosch, "Arq. Prerom. Hisp.")



Cultura megalítica portuguesa

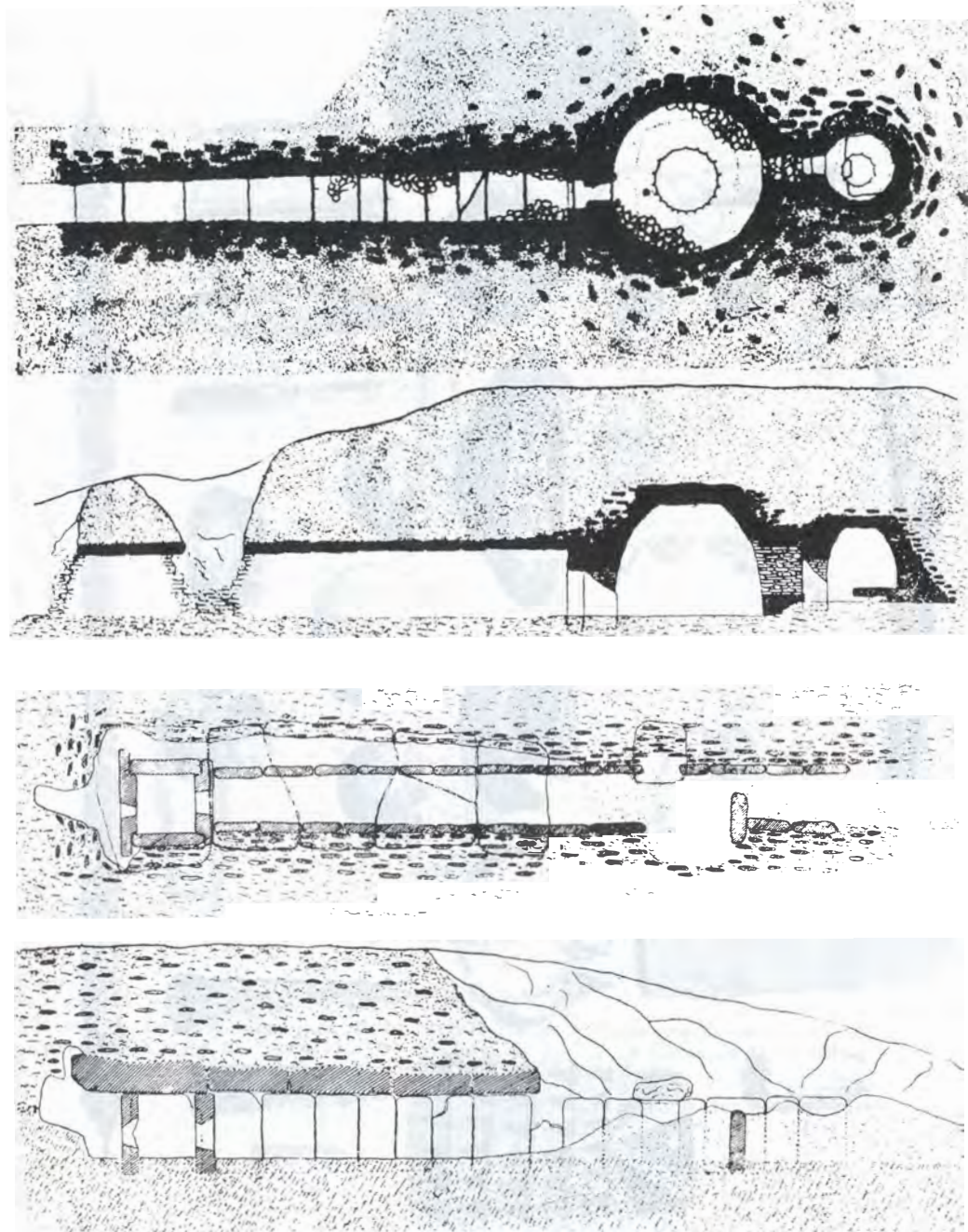
Etapa de Alcalar (2.300-2.100 a. de J. C.) 67. 69. 74. 78. 88. 99. Alcalar.. 68. 75. 77. 82-84. Marcella. 76. 79. 81.

86-88. Monte Velho. 80. 85. Aljezur

2019. Universidad Nacional Autónoma de México, Instituto de Investigaciones Históricas

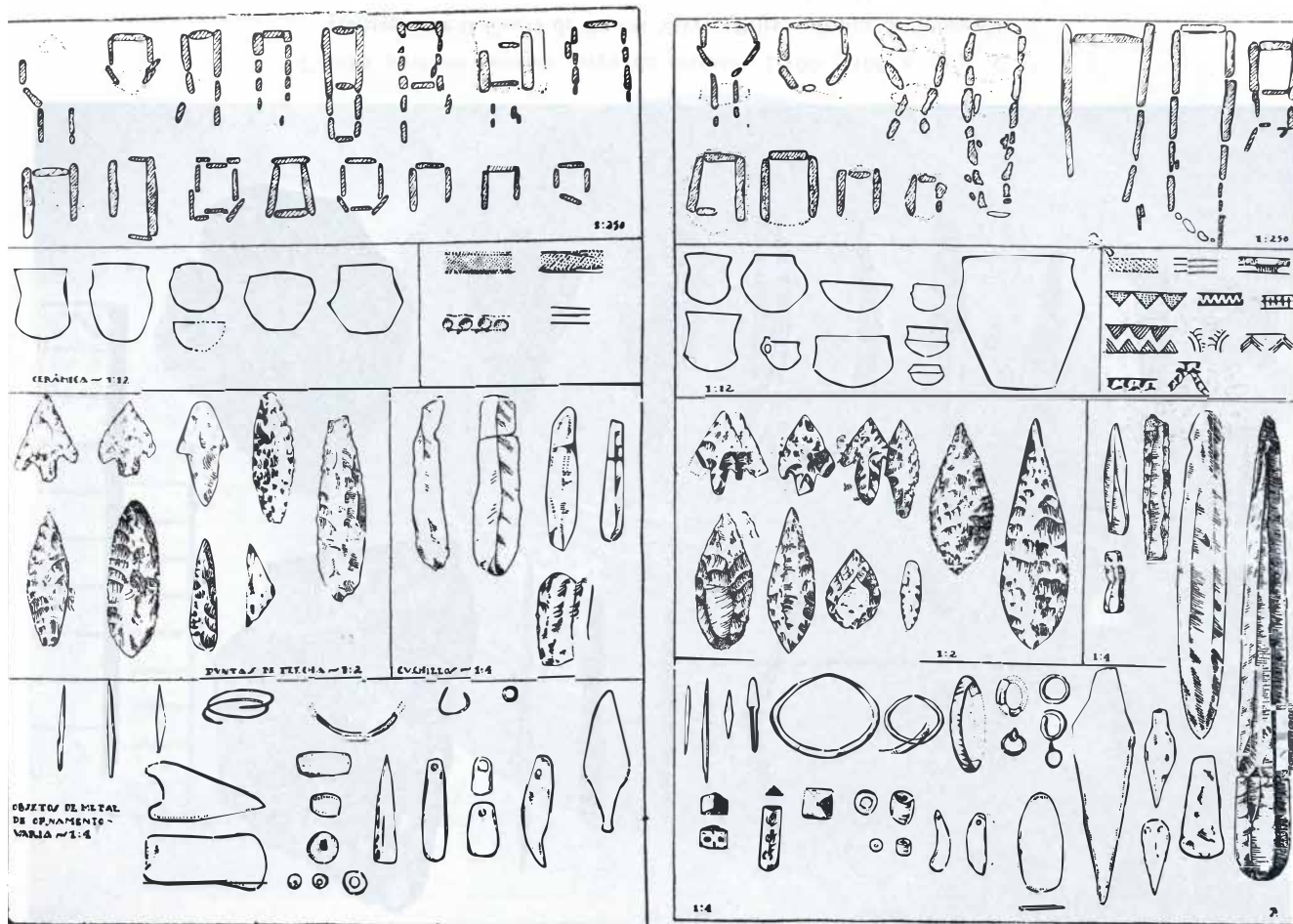
(De Bosch, "Arq. Prerom. Hisp.")

Disponible en: http://www.historicas.unam.mx/publicaciones/publicadigital/libros/001/poblamiento_formacion.html



Planta y sección del sepulcro de cúpula de Romeral (Antequera. Prov. de Málaga) y de la galería cubierta de Viera (Antequera, Prov. de Málaga)

(De Pericot, "Hist. de Esp.")



Cultura pirenaica vasca (1) y catalana (2)

Tipos de los sepulcros y del material

(De Pericot, "Civ. Megal. Catal.")



Cultura pirenaica catalana (segundo periodo: 2.500-2.300 a. de J. C.)

Hallazgos de la Cueva de Aigües Vives (Brics, comarca de Solsona)

(Fot. Museo Arq., Barcelona.)



Cultura pirenaica catalana (segundo período: 2.500-2.300 a. de J. C.)
Cerámica del vaso campaniforme II de la cueva de Aigües Vives, Brics, comarca de Solsona)
(Fot. Museo Arq., Barcelona.)



Cultura pirenaica catalana (tercer periodo: 2.300-2.100 a. de J. C.)

Vasos campaniformes III de la Balma de Solanells (Olius, comarca de Solsona)

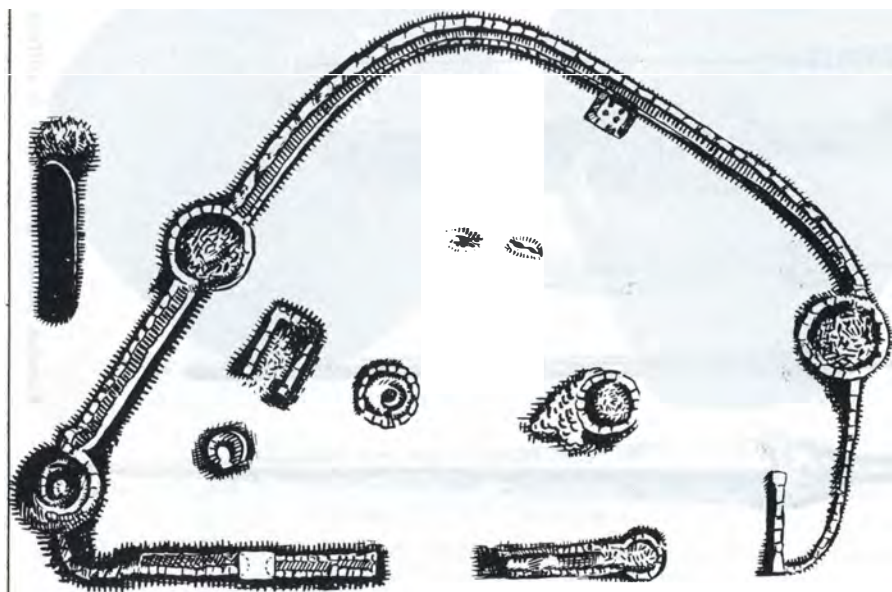
(Fot. Museo Arq., Barcelona.)

2019. Universidad Nacional Autónoma de México, Instituto de Investigaciones Históricas

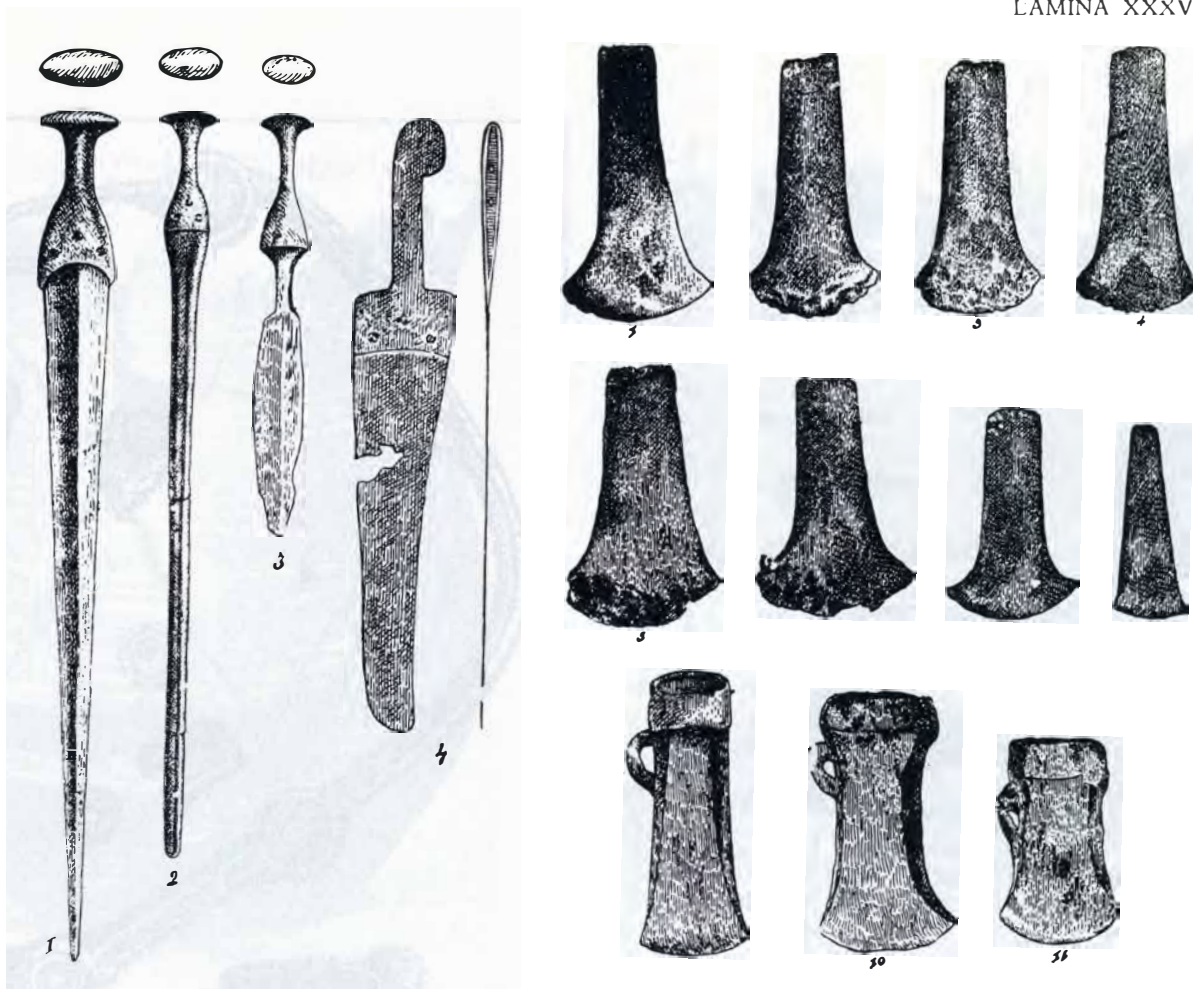
Disponible en: http://www.historicas.unam.mx/publicaciones/publicadigital/libros/001/poblamiento_formacion.html



Bronces de la cultura de los talaiots de Mallorca (1.200-1.100 a. de J. C.)
 1-3 Talaiot de Santa María. 4-6, 10. Lloseta. 7. Talaiot de Capocorp Vell (Lluch major). 8-9, 13-14. Las Salinas-Campos. 11. Localidad desconocida de Mallorca. 12. Talaia Joana (Les Salines). 15. Son Juliá (Lluchmajor)
 (De Colomines, "Conf. Preh. Med.")



Planta de la ciudad de la cultura de los talaiots "dels Antigors". (Les Salines. Mallorca)
 (De Colomines, "Conf. Preh. Med.")



Espadas, puñales y hachas de la cultura de los talaiots de Mallorca (1.200-1.000 a. de J. C.)

Espadas y puñales: 1. Son Homs (ciudad de Mallorca). 2. 4. Lloseta. 3. Mitjà Gran (Les Salines). Hachas: 1-5. Les Salines-Campos. 6-7. Cueva de S'Atalaia (Santa Margarita). 8. Can Xanet (Alcudia). 9. Talaiot de localidad desconocida. 10. Casa nova de Son Ribes (Pinar). 11. Santa Eugènia.



2



4

*Cultura céltica de las urnas y cerámica de la cultura indígena de Marlés de Cataluña
(Período I-B: 800-700 a. de J. C.)*

1-2. Urnas de Llardecans (Prov. de Lérida). 3. Urna de Tarrasa (Prov. de Barcelona).
4. Vaso de Marlés (Prov. de Barcelona)

(Fot. Museo Arq., Barcelona)



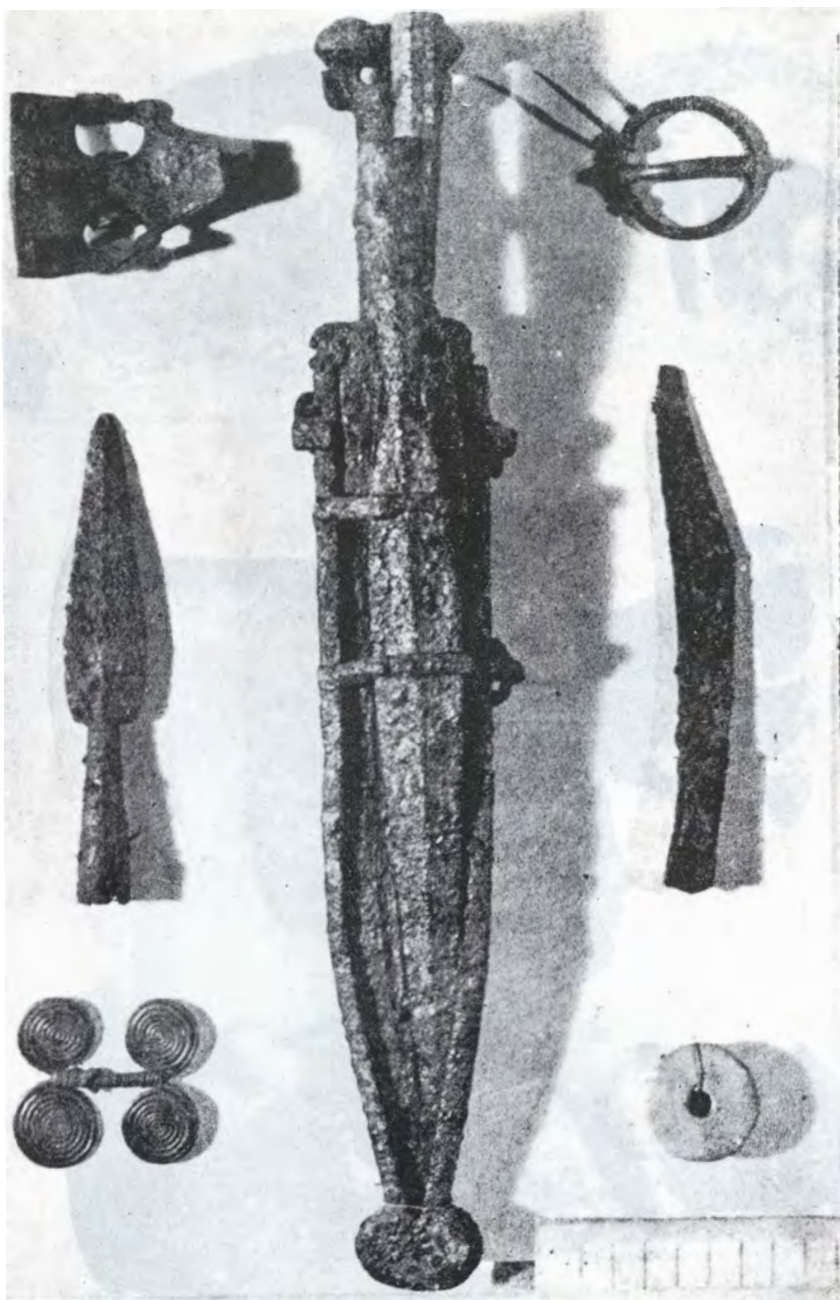
Cultura de las urnas

1. Agullana (Prov. de Gerona. fin del período I-A: hacia 800 a. de J. C.) 2. Salzadella
(Prov. de Castellón. Período II-B: 650-600 a. de J. C.)
(Fot. Museo Arq., Barcelona.)



Cerámica hallstática arcaica del centro de España
(Siglo VII, a. de J. C.)

- a. l. d. g. Arenero de Martínez (Madrid). b. e. f. h. Arenero de
Valdivia (Madrid). i. Numancia (primera cultura)
(Fot. Mus. Arq., Barc. y Mérida, Exc. de Núm.)



Cultura posthallstática de Celtiberia

Hallazgos de una sepultura de Quintanas de Gormaz. (Prov. de Soria). (Periodo I-b: siglo IV a. de J. C.)

(Fot. Museo Arq., Barcelona.)

LAMINA XII

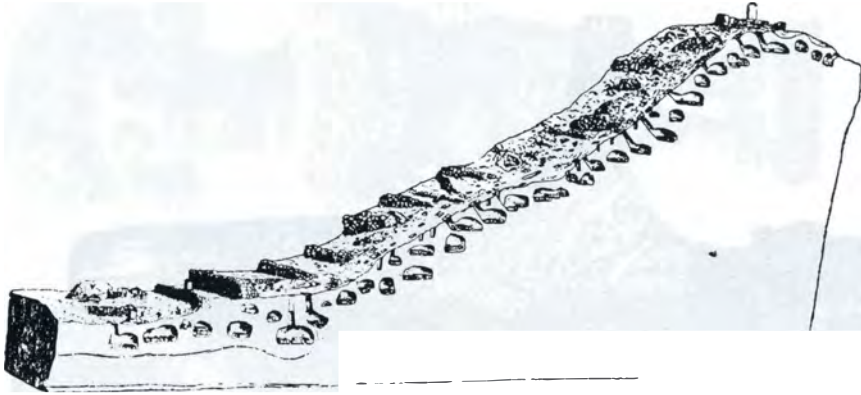


Illa plana (Ibiza)

Figuritas cartaginesas arcaicas de tierra cocida

(D)

c te



Necrópolis cartaginesa del Puig des Molins (Ibiza)

Sección de la necrópolis y cabecita de negro cartaginesa de tierra cocida

(De Colomines, "Terres cuites Ib.")



Necrópolis cartaginesa del Puig des Molins (Ibiza)

Figuritas cartaginesas de tierra cocida

(De Colomines, "Terres cuites Ib.")

2019. Universidad Nacional Autónoma de México, Instituto de Investigaciones Históricas

Disponible en: http://www.historicas.unam.mx/publicaciones/publicadigital/libros/001/poblamiento_formacion.html



Necrópolis cartaginesa del Puig des Molins (Ibiza)

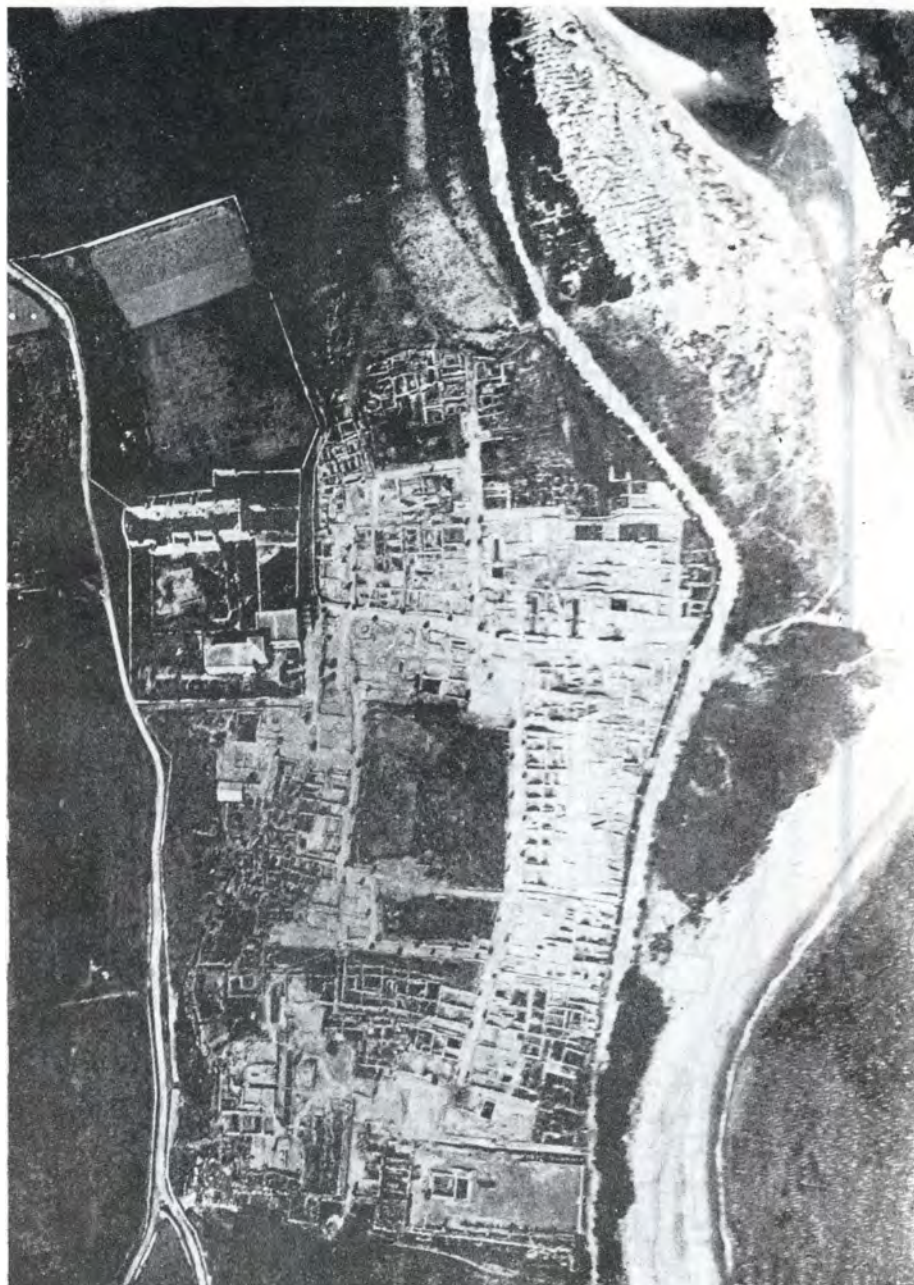
Figuritas de tierra cocida de estilos griego y cartaginés

(De Colomines, "Terres cuites Ib.")



Topografía de Emporion

(De Bosch, "Etnología".)

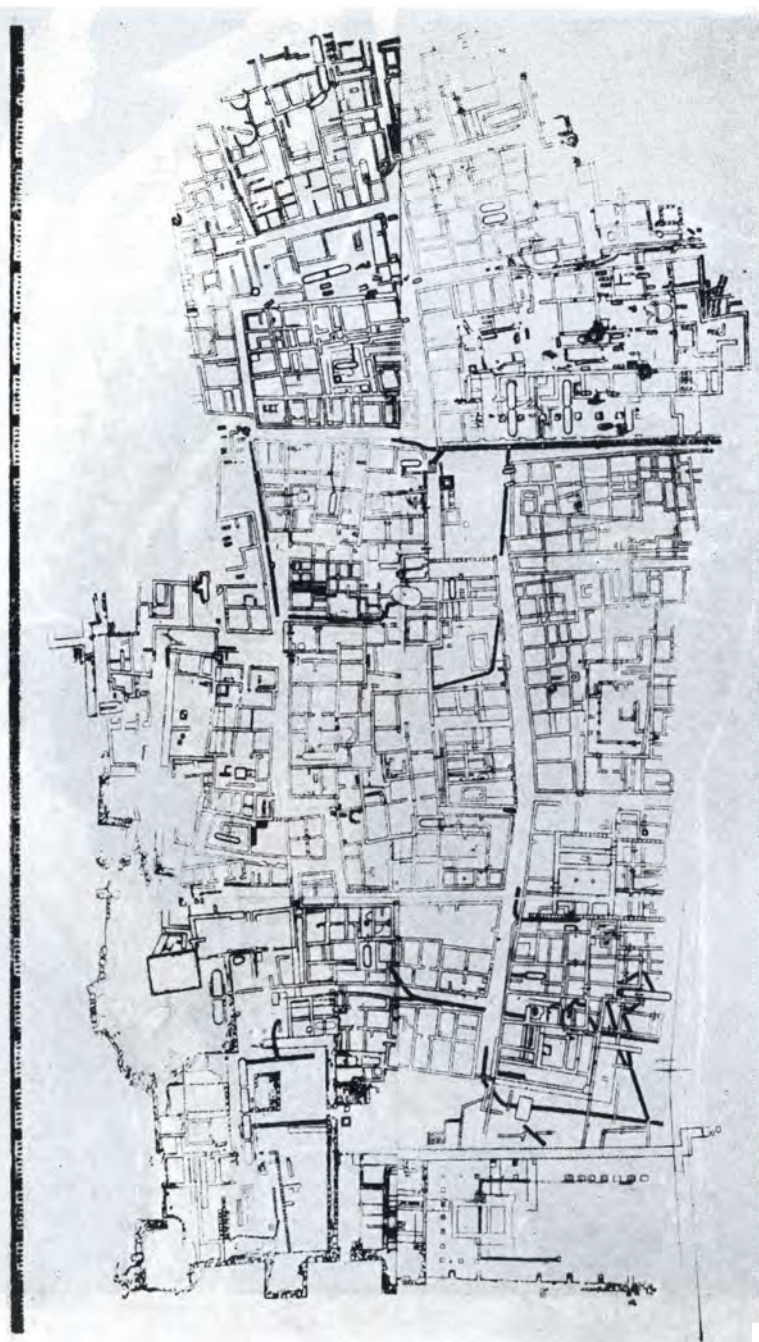


Vista aérea de la Neópolis de Empoorton (antes de

las campañas de excavación)

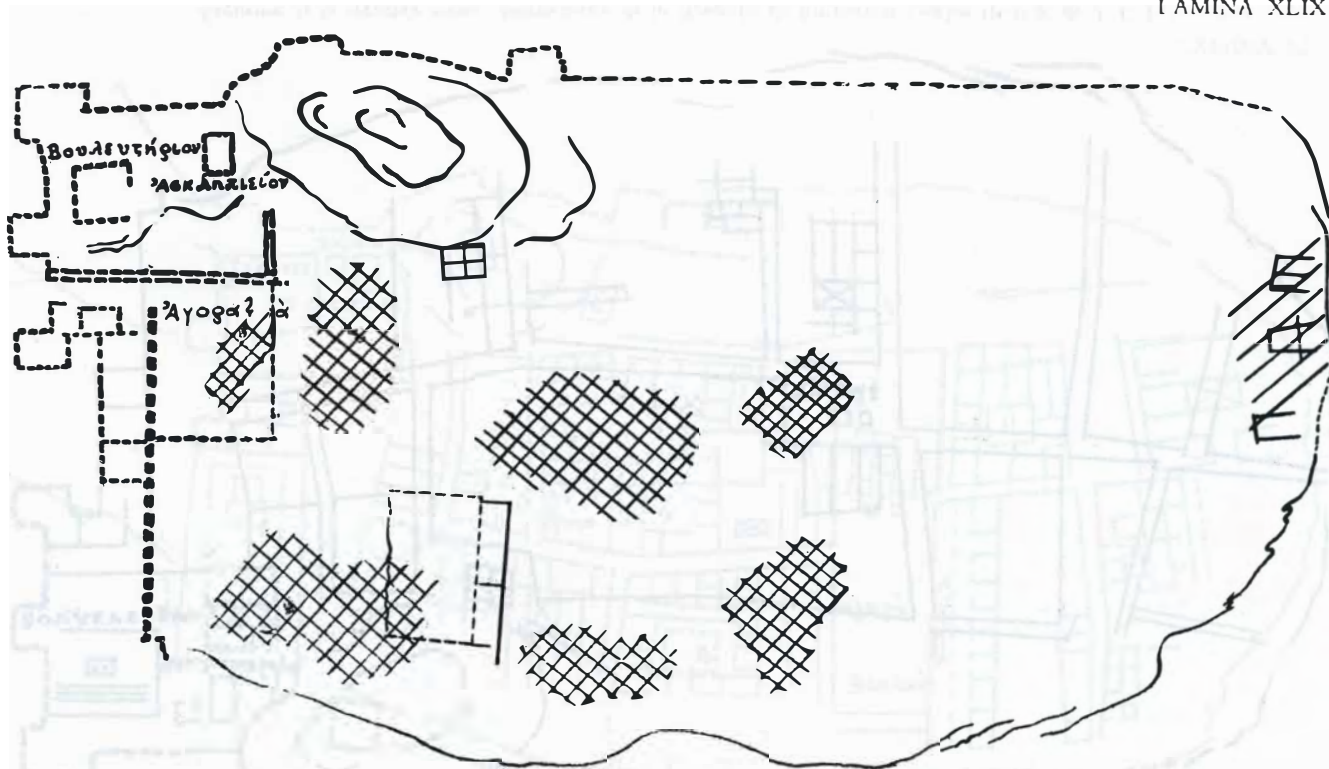
(Fot. Aviación Civil Española)

LAMINA XLVIII



Plano de la Neópolis de Emporion

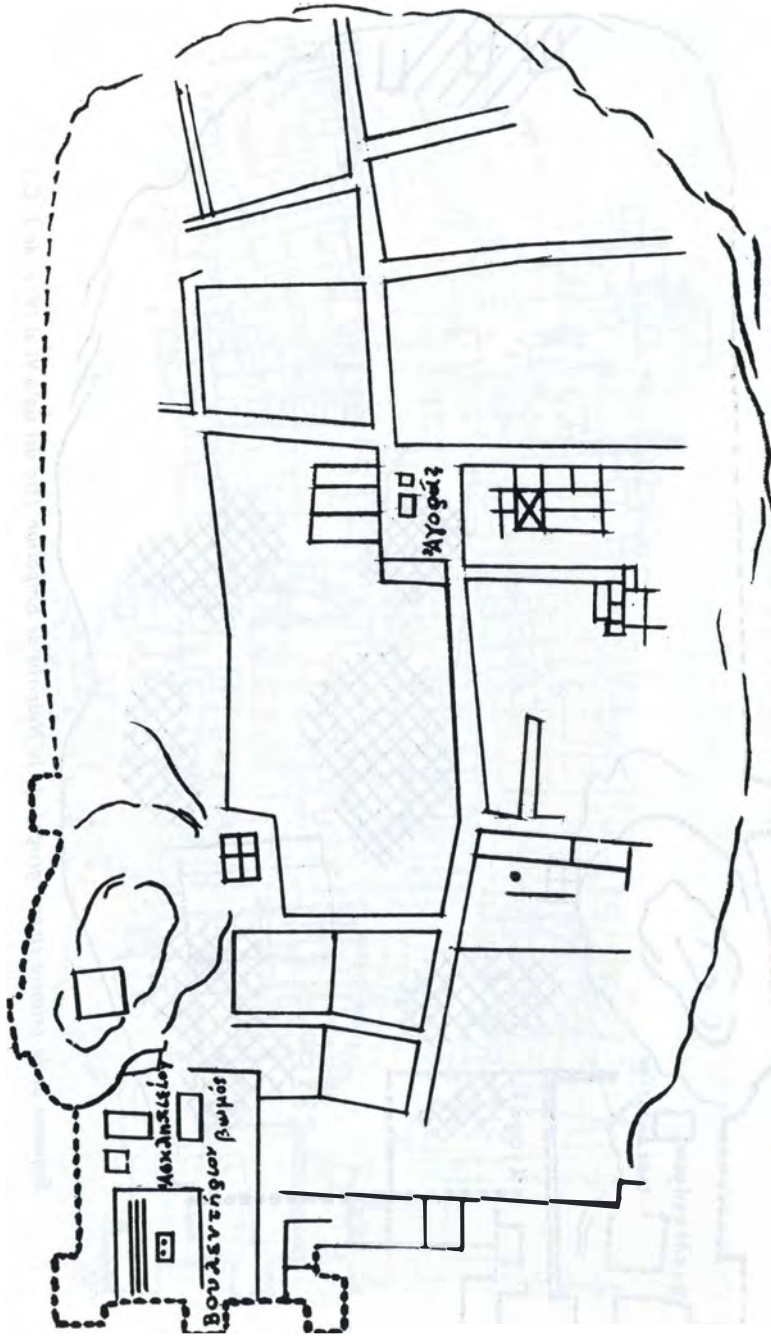
(Fot. Museo Arq., Barcelona.)



Esquema de la primera etapa (griega) de la Neápolis de Emporion (fin del siglo VI al IV, a. de J. C.)

(Según Bosch.)

LAMINA



Esquema de la segunda etapa (helenística) de la Neópolis de Emporion (siglos a. de J. C.)

(Según Bosch.)

LAMINA LI



Esquema de la tercera etapa (romana) de la Neópolis de Emporion (siglos I a. de J. C. a III de nuestra era) (Según Bosch.)



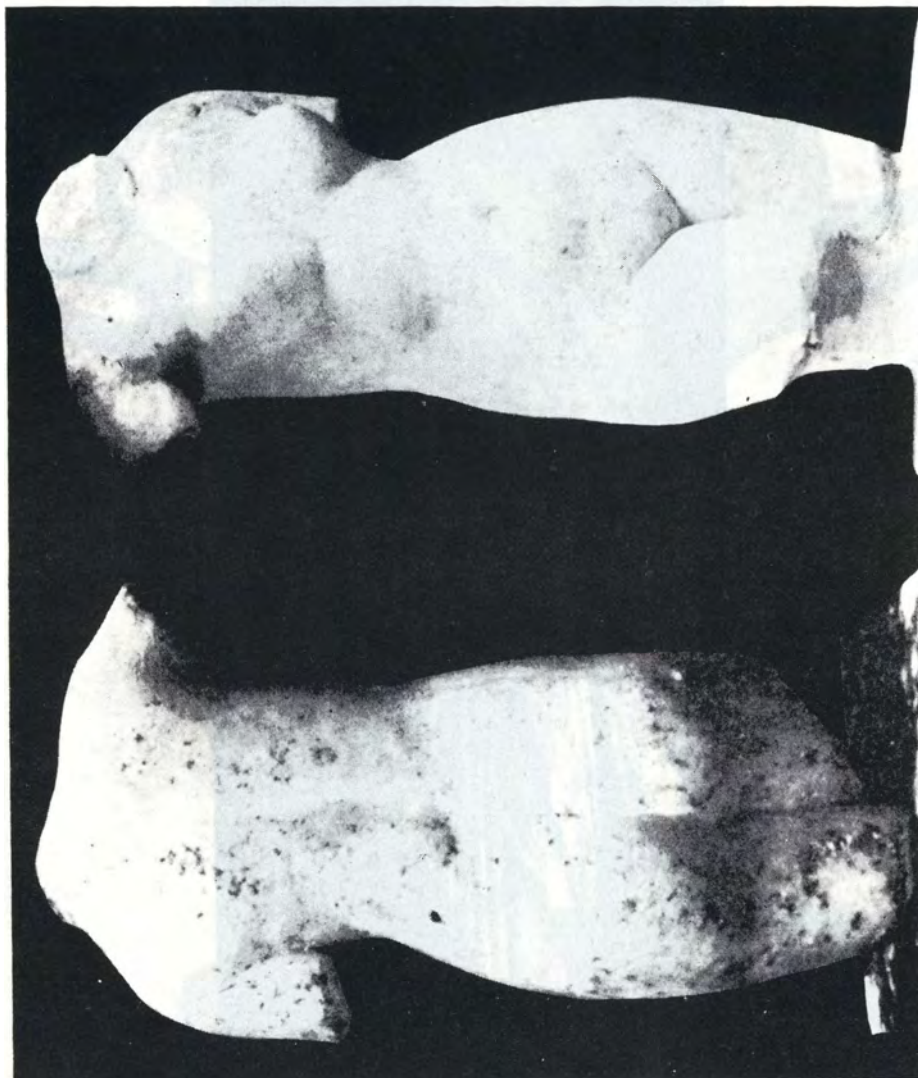
Cerámica ática de figuras negras y figuras rojas de la Neápolis de Emporion

(De Bosch, "L'art grec à Catal.")



*Asclepio de estilo fidiasico de la Neápolis de Em-
porion. (Mármol pentélico, altura: 2.50 m.)*

(De Bosch, "L'art grec à Catal.")



*Torso de Afrodita de estilo praxiteliano de la Neápolis de Emporion (Mármol. Alt. 13,5 cm)
(De Bosch, "L'art grec à Catal.")*



*Cabecita de mármol griega (tamaño natural aproximado) y pebeteros de tierra cocida griegos (medio aprox.) de la Neápolis de Emporion
(De Bosch, "L'art grec à Catal.")*



La Dama de Elche, busto ibérico policromado

(De Pericot, "Hist. de Esp.")



2

*Bronces arcaicos de Castellar de Santisteban (1)
y del Llano de la Consolación (2)*

(De Bosch, "Etnología".)



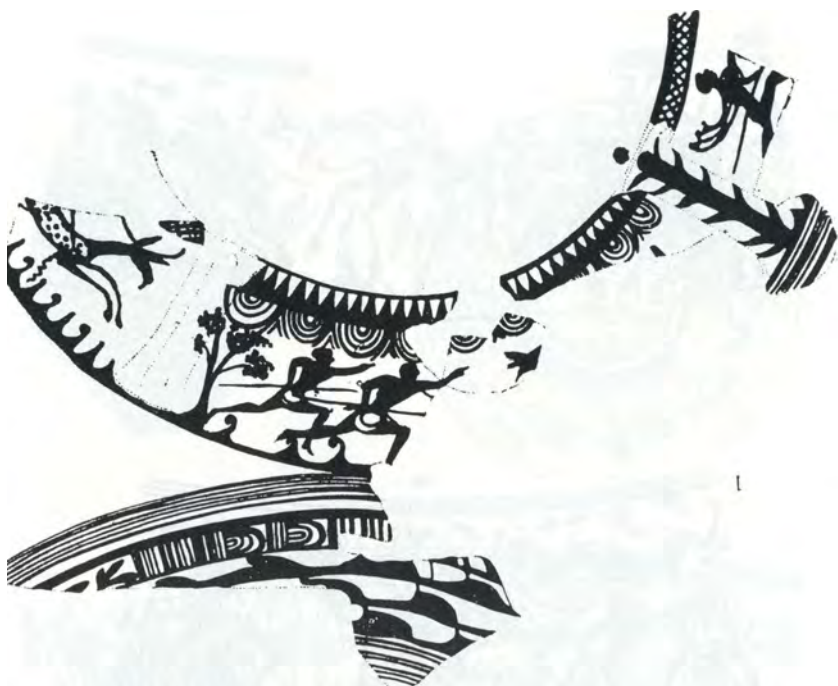
*Cerámica ibérica andaluza de la Necrópolis de Peal
de Becerro (Prov. de Jaén)*

(De Pericot, "Hist. de Esp.")



Decoraciones de la cerámica del estilo de Archena (Provincia de Murcia)

(De Pericot, "Hist. de Esp.")



1



2



3

Decoraciones de vasos ibéricos de Emporion y Oliva (Provincia de Valencia)

1. Emporion: cacería (último tercio del siglo V a. de J. C.) 2. Oliva: asedio de una fortaleza (hacia 400 a. de J. C.) 3. Oliva: Jinetes y motivos florales (primer cuarto del siglo IV a. de J. C.)

(De Bosch, "Relac. del Arte Ib. con el Griego".)



a



b



Decoraciones de vasos de San Miguel de Liria (Prov. de Valencia) (Primer cuarto del siglo IV a. de J. C.)

(De Pericot, "Rev. Archéol.")



2



3



4

1. Vaso ibérico de Oliva (Prov. de Valencia). (Hacia 400 a. de J. C.)
(De Pericot, "Hist. de Esp.")

2-4. Decoraciones de vasos ibéricos de San Miguel de Liria
(Provincia de Valencia)

2. Primer cuarto del siglo IV a. de J. C. 3. Segundo cuarto del siglo IV
a. de J. C. 4. Tercer cuarto del siglo IV a. de J. C.
(De Pericot, "Rev. Archéol.")



2



3



4

- Decoraciones de vasos ibéricos de San Miguel de Liria (Prov. de Valencia)*
 1. Tercer cuarto del siglo IV a. de J. C. (?). 2. Cuarto cuarto del siglo IV
 a. de J. C. (?). 3. Representación de granadas (primera mitad del siglo III a.
 de J. C.). 4. Primera mitad del siglo III a. de J. C. (?)
 (De Pericot, "Rev. Archéol.")

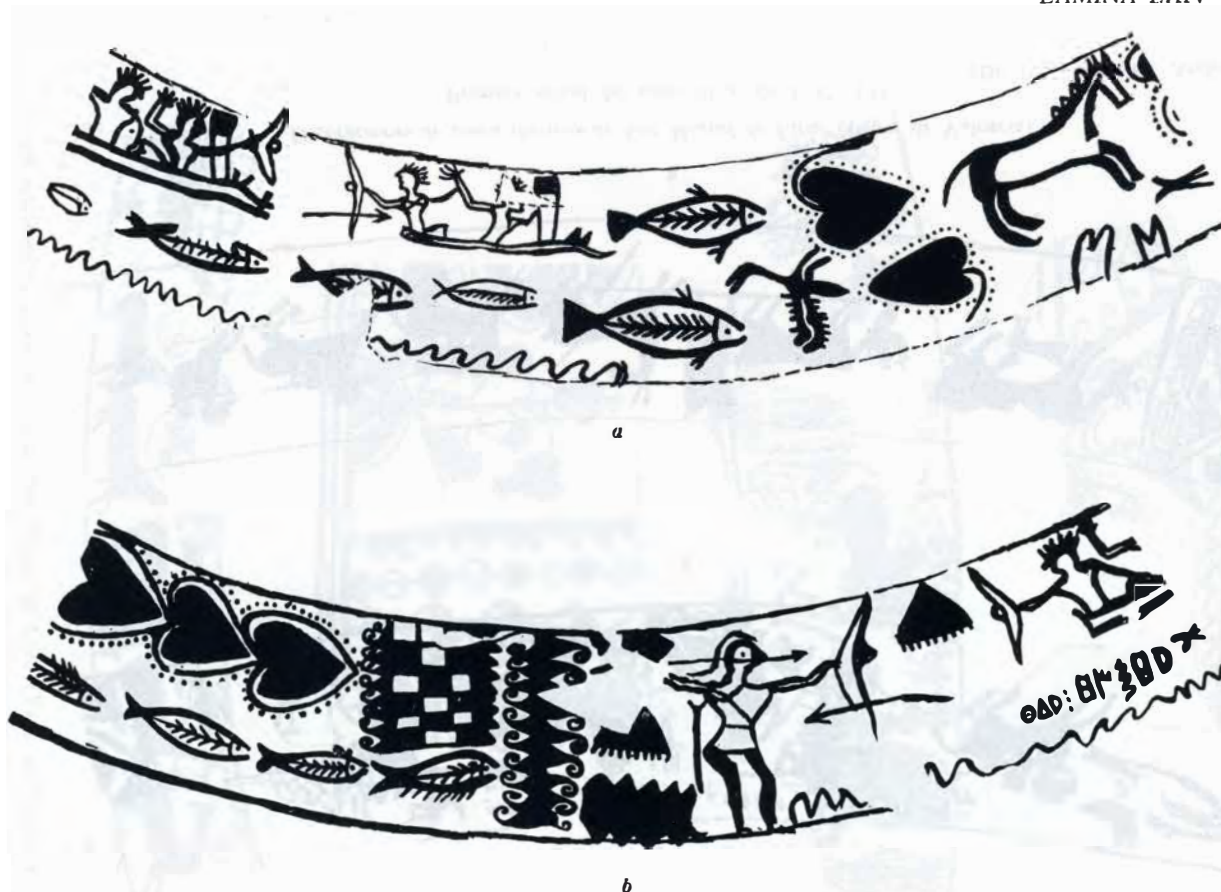
LAMINA LXIII



b

*Decoraciones de vasos ibéricos de San Miguel de Liria (Pro de Valencia
Primera mitad del siglo III a. de J. C. (?))*

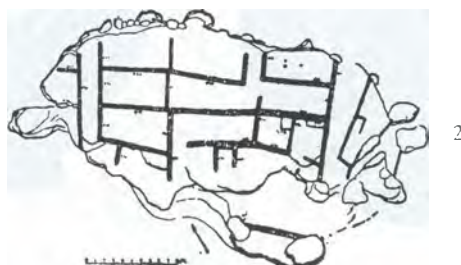
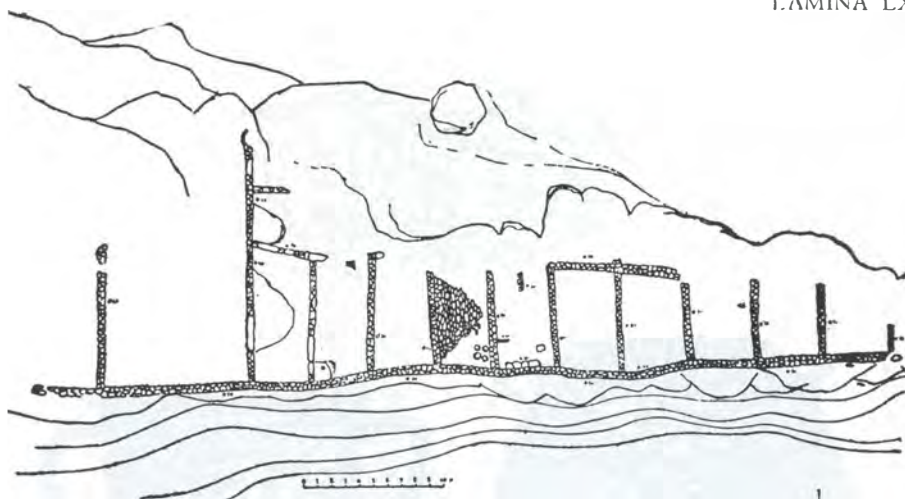
De Pericot, *Rev. Arqueol*



Decoraciones de vasos ibéricos de San Miguel de Liria (Prov. de Valencia)
Segunda mitad del siglo III a. de J. C.) (?)

2019. Universidad Nacional Autónoma de México, Instituto de Investigaciones Históricas (De Pericot, "Rev. Archéol.")

Disponible en: http://www.historicas.unam.mx/publicaciones/publicadigital/libros/001/poblamiento_formacion.html



Poblados más antiguos del Bajo Aragón y comarcas vecinas

1. Las Escodines Baixes (Mazaleón, siglo VIII).
2. Las Escodines Altas (Mazaleón, siglo VII).
3. La Gessera (Caseras, primera mitad del siglo V a. de J. C.)
4. El Piuró del Barranc Fondo (Mazaleón, parte central del siglo V a. de J. C.)

(De Serra-Ráfols, "Pob. Preh. de Catal.")



2

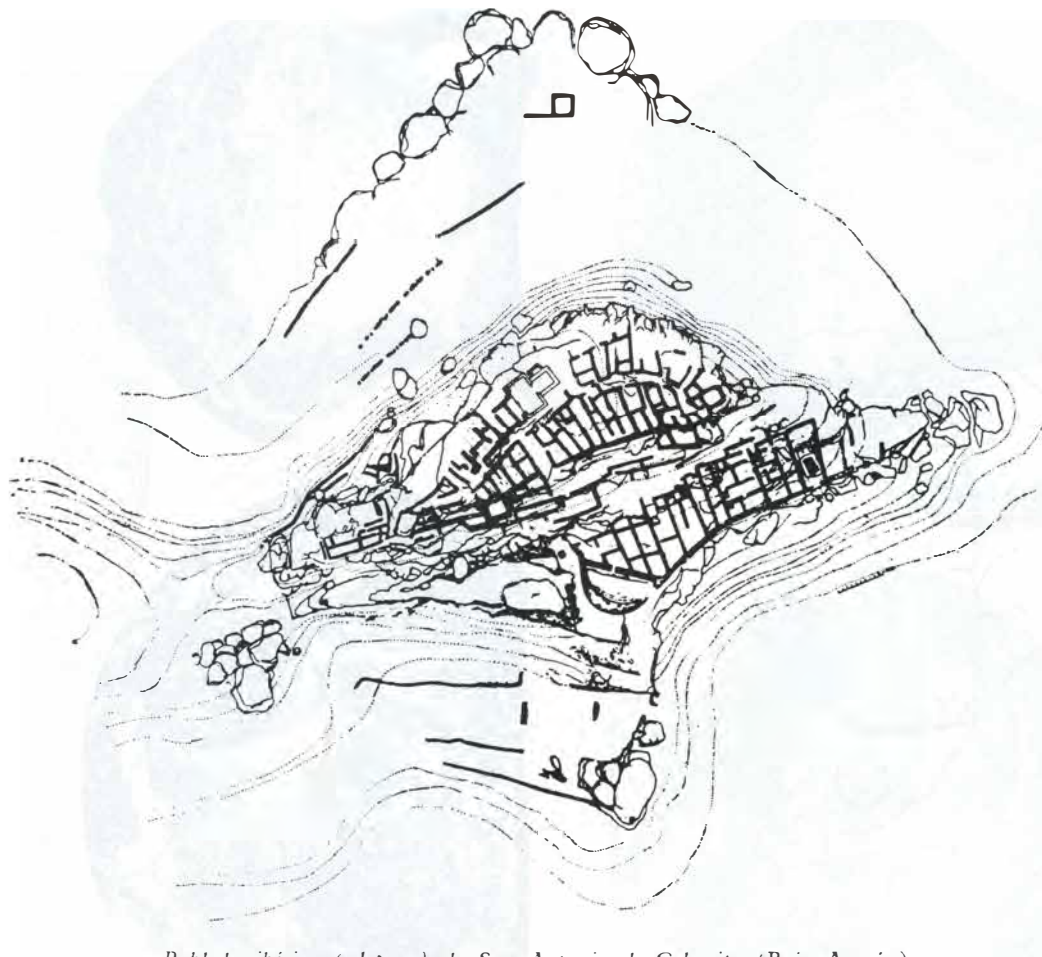


3



4

1. Poblado dels Castellans (Calaceite, Bajo Aragón, siglo V a. de J. C.)
(De Serra-Ráfols, "Poblament".)
3. Cerámica pintada del Urgel (Cataluña). Tossal de les Tenalles (Sidamunt, Prov. de Lérida, ilergetas): siglo III a. de J. C.
(De Colomines, "Anuari Inst. E. C.")
4. Necrópolis de silos de Can Fatjó (Rubi. Prov. de Barcelona (Iaietanos), siglo III-II a. de J. C.)
(De Serra-Ráfols, "Poblament".)



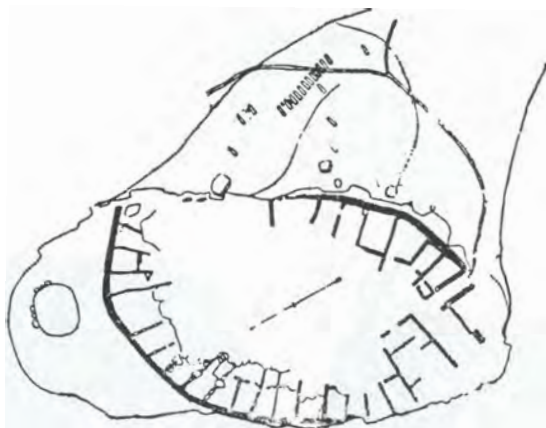
Poblado ibérico (edetano) de San Antonio de Calaceite (Bajo Aragón)

Parte alta: siglo VI a. de J. C.—Ampliación: siglos V (final), IV-III a. de J. C.

(De Bosch, "Cult. Ibér. del Bajo Aragón".)

2019. Universidad Nacional Autónoma de México, Instituto de Investigaciones Históricas

Disponible en: http://www.historicas.unam.mx/publicaciones/publicadigital/libros/001/poblamiento_formacion.html



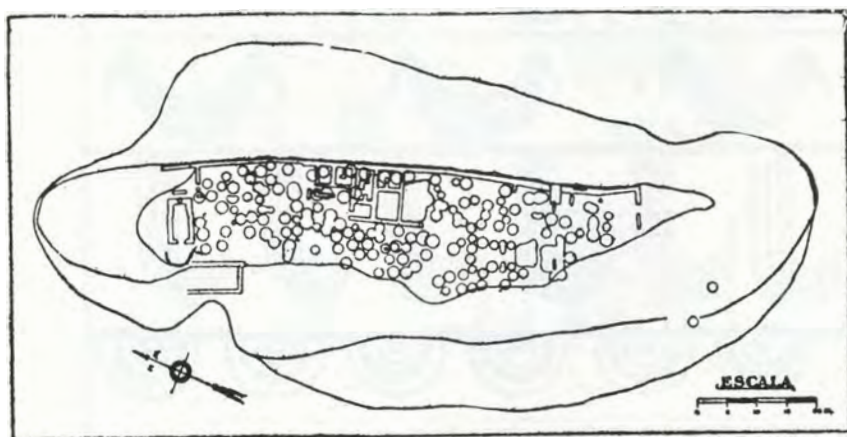
Plano y cerámica a mano del poblado (bergistano) de Anseresa, llamado también El Vilaró, de Olius, comarca de Solsona (siglos VI-V a. de J. C.)

(De Serra-Ráfols, "Poblament" y Bosch, "Etnología".)



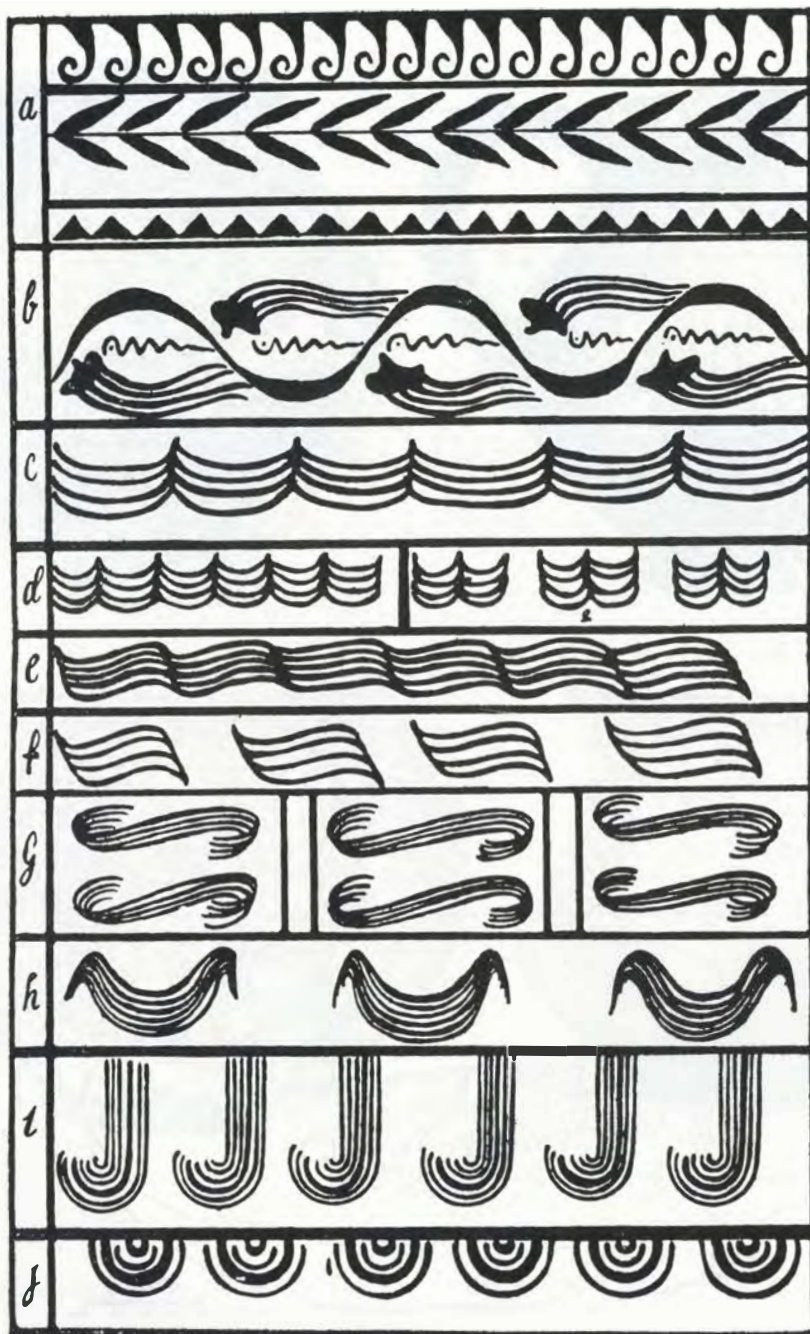
1-2. Cerámica a mano del poblado (bergistano) de Anseresa, llamado también El Vilaró, de Olius, comarca de Solsona (siglos VI-V a. de J. C.)

(De Bosch, "Etnología".)



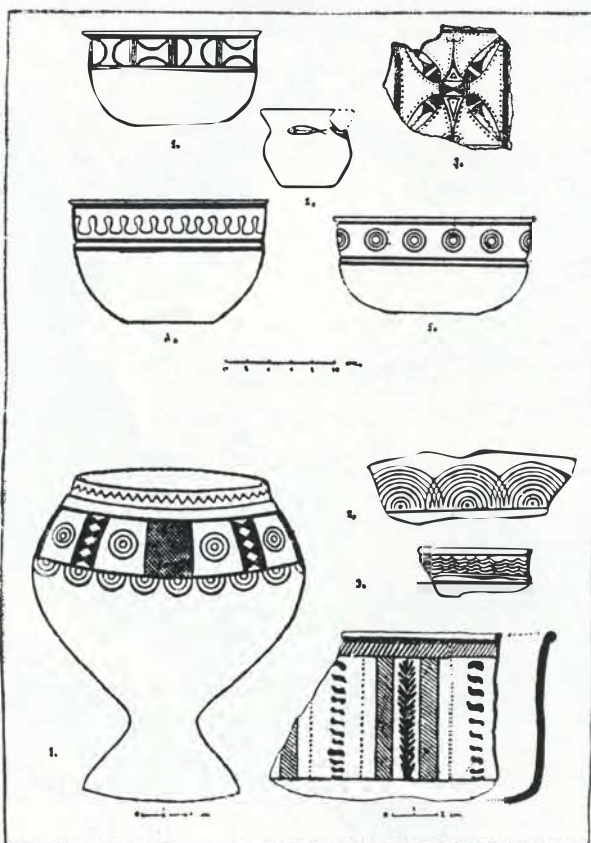
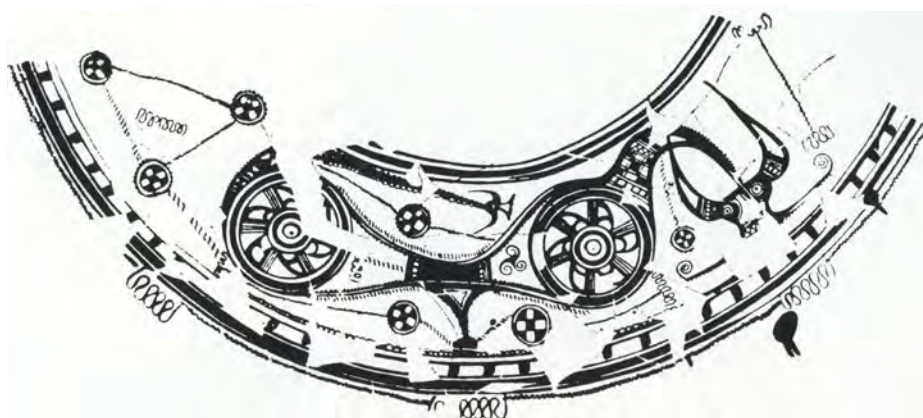
3. Plano del poblado (lacetano) de San Miguel de Sorba, comarca de Solsona (siglos IV-III a. de J. C.)

(De Serra-Ráfols, "Poblament".)



*Decoración de la cerámica ibérica de la Necrópolis celtibérica de Belmonte
(Provincia de Zaragoza, siglo III a. de J. C.)*

(De Bosch, "Etnología".)



Cerámica celtibérica

1. Numancia: siglo II a. de J. C. 2. Langa de Duero (Prov. de Soria): mediados del siglo I a. de J. C. al I de nuestra era

(De Bosch, "Etnología".)



El arte rupestre del mesolítico y tiempos subsiguientes

Círculos: pinturas en abrigos o en cuevas. Triángulos: grabados en peñas y en dólmenes. Signo de monumento megalítico: pinturas en dólmenes.

(De Pericot, "Hist. de Esp.")

2019. Universidad Nacional Autónoma de México, Instituto de Investigaciones Históricas

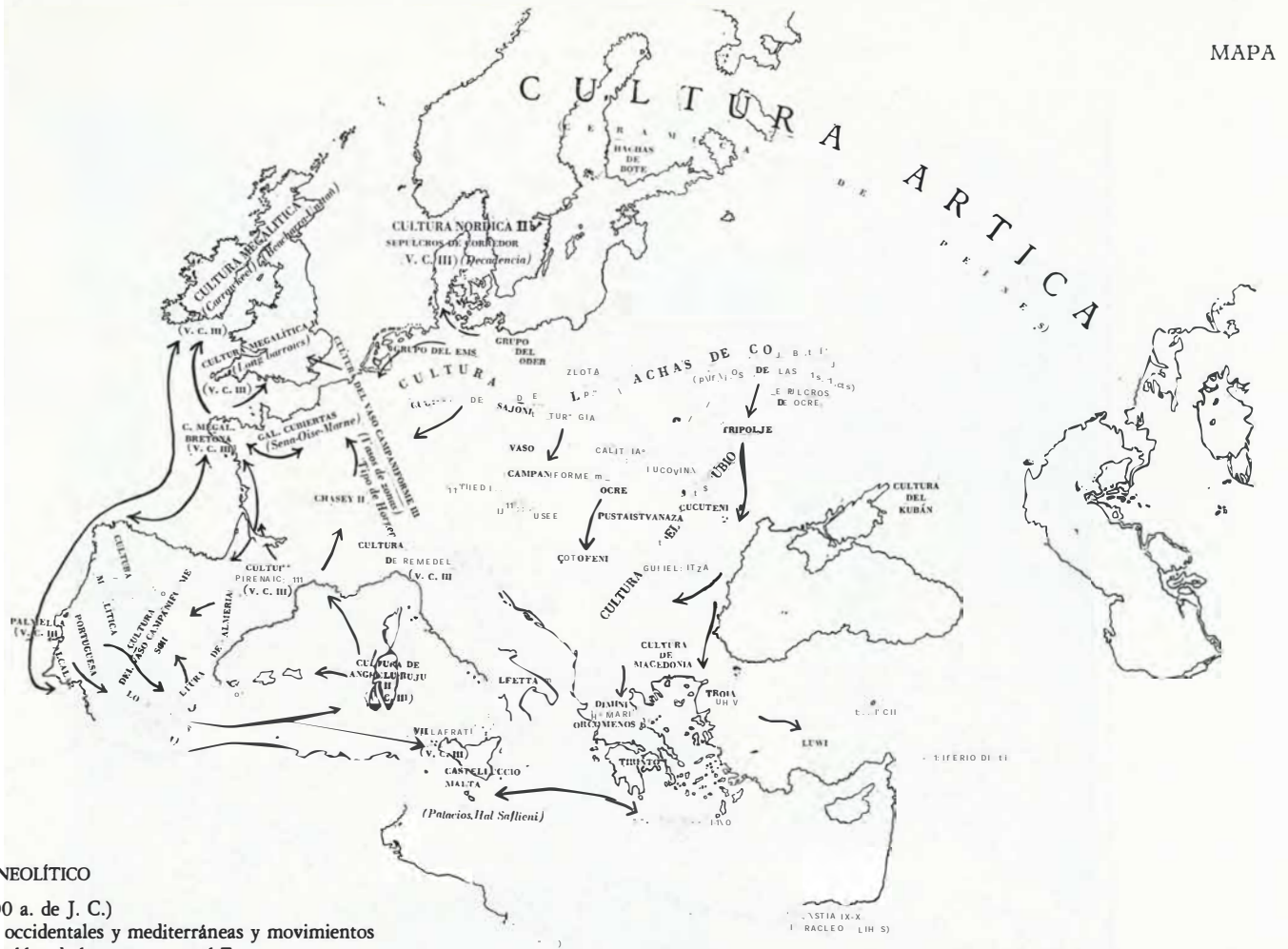
Disponible en: http://www.historicas.unam.mx/publicaciones/publicadigital/libros/001/poblamiento_formacion.html



Las culturas del neo-eneolítico de la península ibérica. (De Pericot, *Historia de España*.)

2019. Universidad Nacional Autónoma de México, Instituto de Investigaciones Históricas

Disponible en: http://www.historicas.unam.mx/publicaciones/publicadigital/libros/001/poblamiento_formacion.html



FIN DEL ENEOLÍTICO

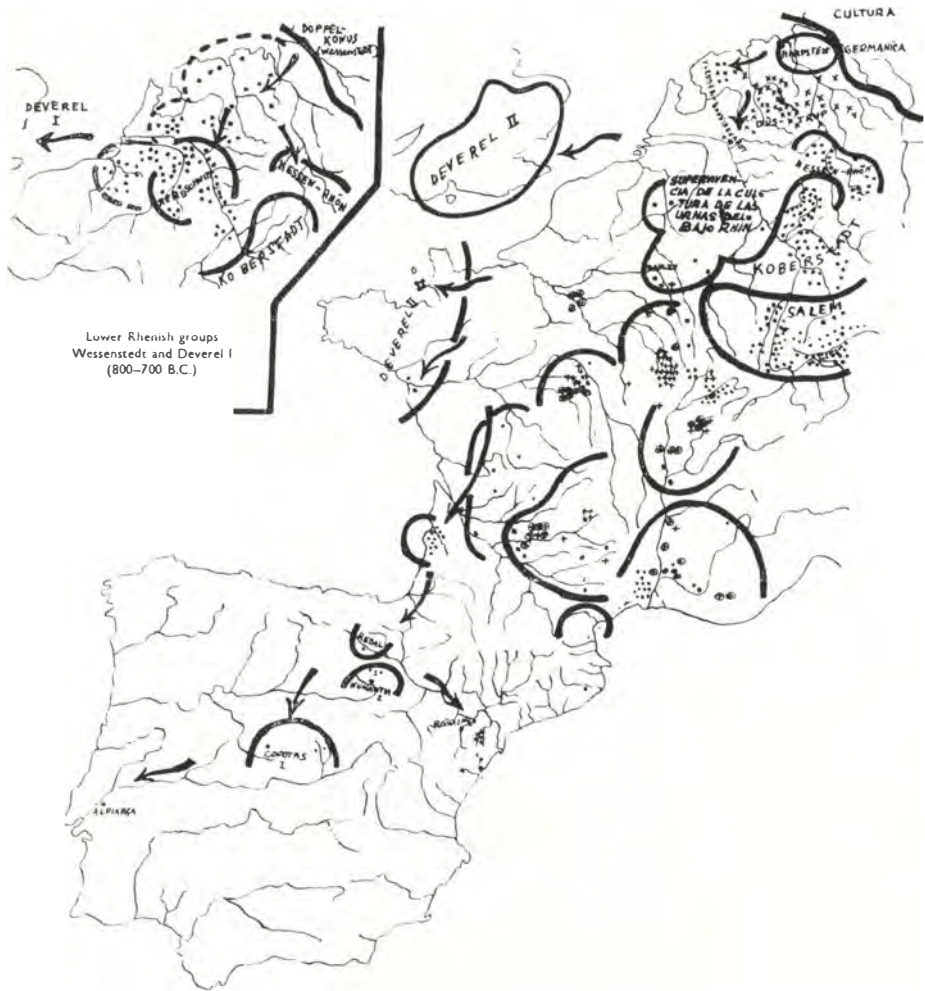
(2300-2100 a. de J. C.)

Relaciones occidentales y mediterráneas y movimientos de los pueblos de las estepas en el E.

Europa a fines del eneolítico (2300-2100 a. de J. C.) (Según Bosch)



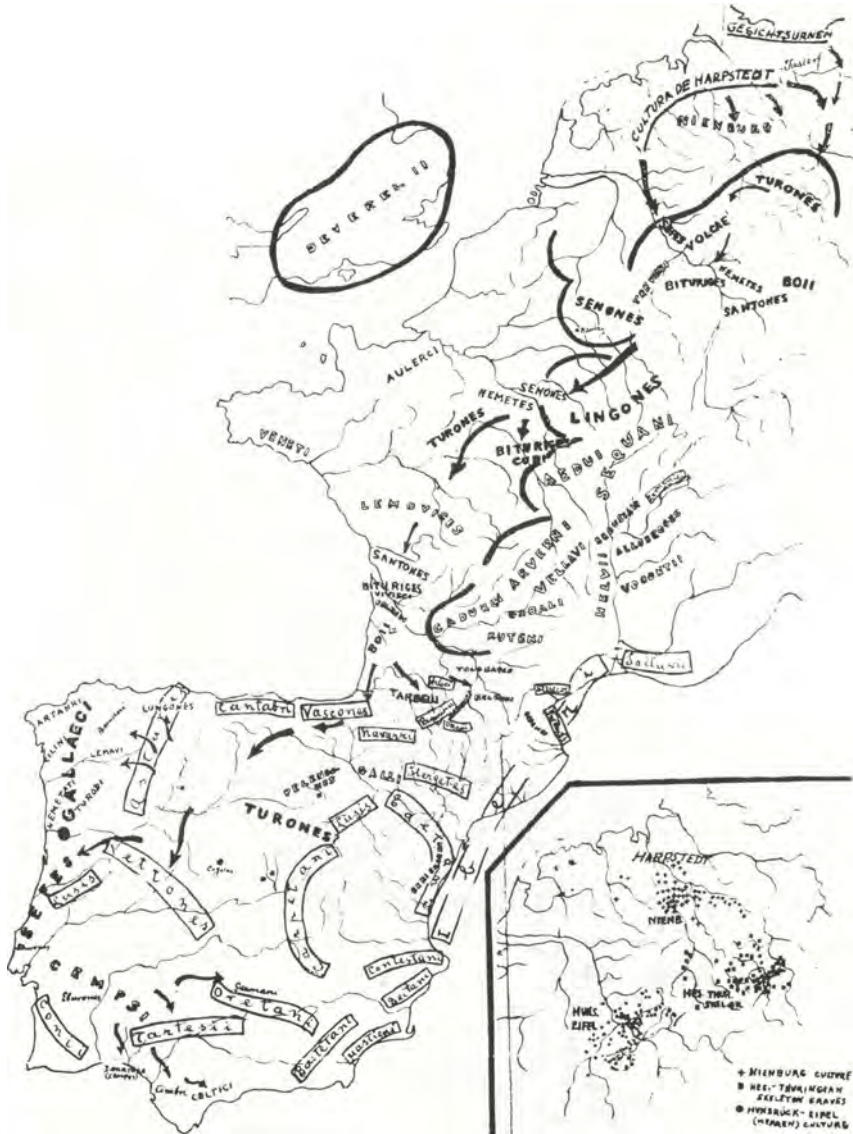
La cultura de las urnas (Hallstatt A-B: 1200-900 a. de J. C.) y su expansión hacia 900 a. de J. C. y siguientes. (Sur de Francia y Cataluña: hallazgos hasta 700 a. de J. C.) (De Bosch, *Two Celtic Waves*.)



Expansión de las culturas hallstáticas (800-600 a. de J. C.)
En el recuadro: 800-700 a. de J. C.

Grupos del Bajo Rhin (célticos): Deverel I que emigra a Inglaterra y al N. de Francia: cultura hallstática arcaica (Kerbschnitt) que emigra al Occidente de Francia y a España; Wessenstedt (germanos) que ejerce la presión.

Mapa General: periodo después de la expansión de Wessenstedt en el Bajo Rhin (800-650 a. de J. C.) y desarrollo de las culturas hallstáticas en los restantes territorios.—Vledder-Bonninghardt (cempsos empujados por los cimrios entre 700 y 650 hacia el Occidente de Francia y que llegan a Alpiarça en Portugal hacia 600 después del nuevo movimiento de los sefos).—Düstrup (¿eburones?).—Harpstedt (¿pemanos?).—Salem-Koberstadt (con el grupo norte de Niedermockstadt): desde 800 (Hallstatt D).—Francia Centro-Sur: Hallstatt C: desde 800 a. de J. C.—España: cultura hallstática arcaica: Redal (berones). Numancia I (pelendones). Bajo Aragón (Roquizal). Cogotas I: siglo VII.—Alpiarça en Portugal (cempsos): hacia 600. (De Bosch, *Two Celtic Waves*.)



Los pueblos relacionados con el movimiento de los sefes, etc., desplazados por los pemanos, etc. (Hacia 650 a. de J. C.)

En el recuadro: Grupos al ejercerse la presión de los eburones y pemanos sobre los sefes, etc.— Eifel-Hunsrück (celtas del Rin medio, Sarre y Main).— Hessen-Turingia (olcades, turones, etc.) —Rhin entre Colonia y Coblentz (sefes).—Bajo Rhin, etc. (belgas).—Harpstedt (eburones y pemanos).—Sur de Hannover, Brunswick, etc.: Nienburg (grupo marginal emparentado con la cultura del Lausitz)





Mapa general: Presión de los pemanos y eburones, etc., sobre los sefes, turones, etc., y movimientos del grupo de los sefes, turones, etcétera. (De Bosch, *Two Celtic Waves.*)



El movimiento de los belgas desplazados por los nervios, etc. (Fines del siglo VII), terminado en España antes del 570 a. de J. C. (De Bosch, *Two Celtic Waves*.)

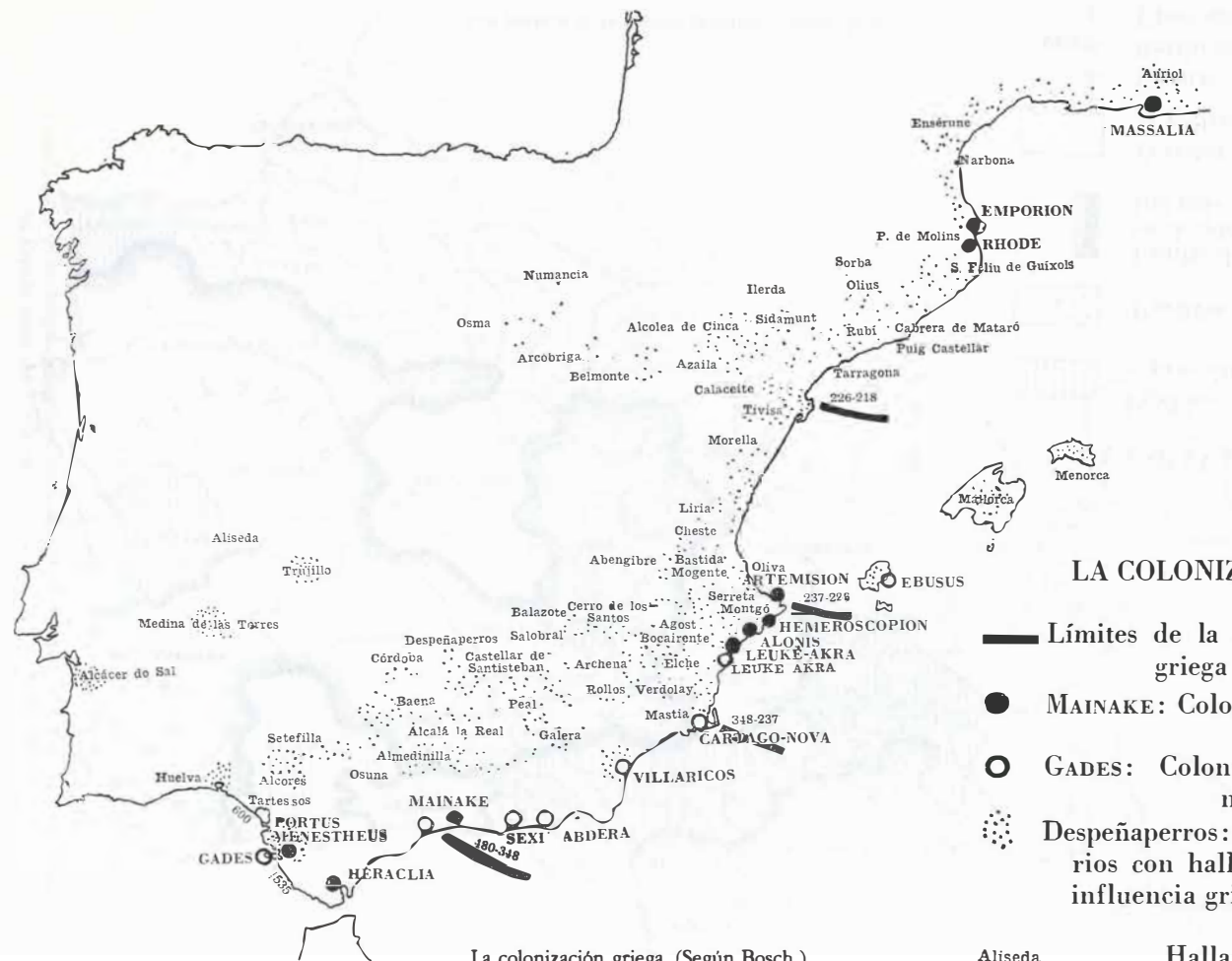


LA ESPAÑA PRIMITIVA

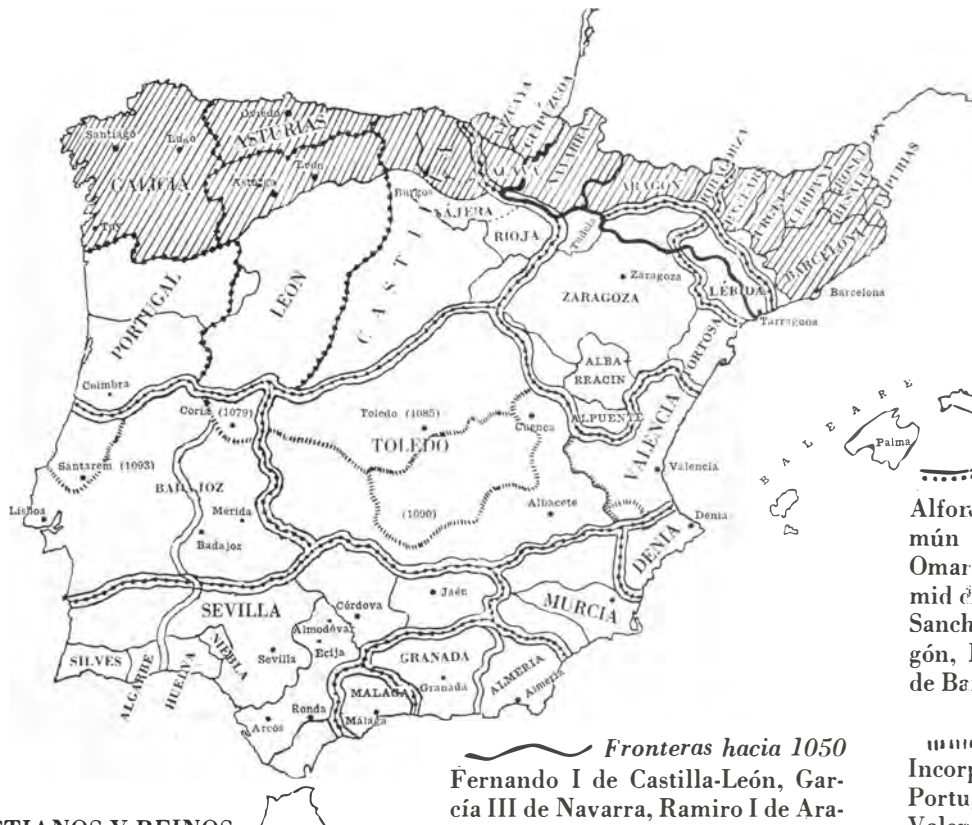
-  Pueblos indígenas pre-ibéricos y pre-célticos.
-  Pueblos iberos y tartesios.
-  Límite de los territorios en donde la celtización fué más persistente.
-  Territorios en que predominó la celtización.

- g.** Gesatas **c.** Cimbrios
- BERIB.** Beribraces
- E.** Eburones **p.** Pemanos

Los pueblos de la España primitiva. (Según Bosch.)



La colonización griega. (Según Bosch.)



**REINOS CRISTIANOS Y REINOS
DE TAIFAS EN EL SIGLO XI**

Territorios dominados efectivamente por los cristianos a la muerte de Alfonso II de Asturias (866)

Fronteras hacia 1050
Fernando I de Castilla-León, García III de Navarra, Ramiro I de Aragón, Ramón Berenguer I el Viejo de Barcelona, Moctádir de Zaragoza, Modáfar de Lérida, Mocatil de Tortosa, Mamún de Toledo, Modáfar de Badajoz, Motadid de Sevilla, Badis de Granada, Alí-Ben-Moyedid de Denia-Baleares.

Fronteras hacia 1076
Alfonso VI de León-Castilla, Mamún de Toledo (con Valencia), Omar-Motawakil de Badajoz, Motámid de Sevilla, Abdalá de Granada, Sancho Ramírez de Navarra-Aragón, Ramón Berenguer I el Viejo de Barcelona, Moctádir de Zaragoza (con Tortosa y Denia).

Fronteras de 1093
Incorporaciones de Alfonso VI en Portugal y en la Meseta y del Cid en Valencia (1094-1099). Mostain de Zaragoza.

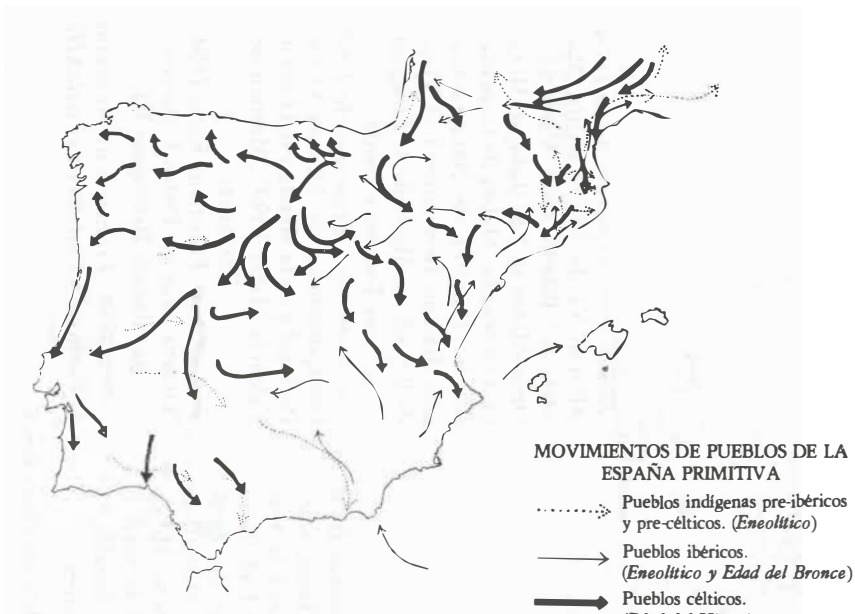
Fronteras hacia 1096
Navarra-Aragón: Pedro I. Barcelona: Ramón Berenguer III.

Fronteras de los reinos de Portugal y Castilla en el siglo XIII

Reinos cristianos y reinos de taifas en el siglo XI. (Según Menéndez-Pidal y Bosch.)

2019. Universidad Nacional Autónoma de México, Instituto de Investigaciones Históricas

Disponible en: http://www.historicas.unam.mx/publicaciones/publicadigital/libros/001/poblamiento_formacion.html



Síntesis de las direcciones de los movimientos de pueblos de la España primitiva. (Según Bosch)

